

# 产品碳足迹报告

产品名称及型号：

MPP 电缆保护管 DF150X17X6000 SN40 MPP

氯化聚氯乙烯(CPVC)实壁电缆导管 DS 250X15X6000SN16PVC-C

MPP 电缆保护管 355\*28

MPP 电缆保护管(埋管)  $\phi$  200X16

CPVC 电缆保护管 175\*3.2

MPP 电缆保护管 200\*20

MPP 电缆保护管 DF100X8X9000 SN32

MPP 电缆保护管 DF150X12X9000 SN32

聚乙烯(HDPE)电缆导管 DS 200X14X6000 SN18

委托人/制造商名称：杭州富阳科威钢业有限公司

生产企业名称：杭州富阳科威钢业有限公司

报告编号：T410178

机构名称（公章）：三信国际检测认证有限公司

报告签发日期：2026年04月04日



企业名称	杭州富阳科威钢业有限公司	地址	浙江省杭州市富阳区富春街道执中亭村
法定代表人	喻国深	联系方式	13758258006
授权人 (联系人)	林玲玲	联系方式	13758258006
核算和报告依据		GB/T 24067-2024/ISO 14067:2018《温室气体产品碳足迹 量化要求和指南》	
<p><b>企业概况：</b></p> <p>杭州富阳科威钢业有限公司, 创办于 2002 年, 是国家级高新技术企业, 拥有专利 80 多项。以生产 HFCM、N-HAP、PE、HDPE、MPP、CPVC、BFRP、玻璃钢、HPVC 等电缆保护管及复合井盖等电力器材为主的企业。公司有市级实验室一个, 被市场监管局授予重合同守信誉企业, 拥有浙江制造品牌, 荣获浙江省科技型企业、浙江省创新型企业、浙江省专精特新企业。在国内网省公司招标中, 先后在 20 多个省公司中标。</p> <p>公司位于与杭州市富阳区富春街道执中亭村, 占地三十余亩, 厂房面积 6700 平方米, 办公楼面积 2000 多平方米, 公司注册资金 5000 万元。目前公司各种电缆保护管年生产能力已达 500 万米, 公司下属主要部门有: 技术开发部门(研发、测试各种新产品), 生产部(严格按照 ISO9001 质量体系要求, 规范生产管理), 销售部(全天候的优质服务)。</p> <p>公司生产的各种电力电缆保护管行业权威机构(国家化学建材质量监督检验中心)严格检测, 各项试验指标均达到国家标准。在创业岁月里, 公司坚持以市场为动力, 以用户为中心, 致力新技术新工艺的开拓与创新, 卓越的信誉, 规范的管理, 先进的技术, 精湛的工艺, 优质的材料, 完善的质量体系造就了科威品牌, 赢得用户的认可和好评。</p> <p><b>1. 评价标准中所要求的内容已在本次工作中覆盖</b></p> <p>确认此次产品碳足迹报告符合:</p> <p>GB/T 24067-2024/ISO 14067:2018《温室气体产品碳足迹 量化要求和指南》</p> <p><b>2. 单位产品碳足迹结果</b></p>			

序号	名称	型号	功能单位	单位产品碳排放量 (kgCO <sub>2</sub> eq)
1	MPP 电缆保护管	DF150X17X6000 SN40 MPP	米	16.8757
2	氯化聚氯乙烯 (CPVC) 实壁电缆导管	DS 250X15X6000SN16PVC-C	米	16.6116
3	MPP 电缆保护管	355*28	米	24.5008
4	MPP 电缆保护管 (埋管)	φ200X16	米	17.3085
5	CPVC 电缆保护管	175*3.2	米	14.2994
6	MPP 电缆保护管	200*20	米	18.3338
7	MPP 电缆保护管	DF100X8X9000 SN32	米	14.8011
8	MPP 电缆保护管	DF150X12X9000 SN32	米	15.9686
9	聚乙烯 (HDPE) 电缆导管	DS 200X14X6000 SN18	米	14.8030

系统边界“摇篮到坟墓”：原料获取及加工、运输、生产制造、仓储、成品运输阶段、产品处置阶段的碳排放

### 3. 评价过程中需要特别说明的问题描述

(1) 本次产品碳足迹评价的系统边界为包括原辅料获取阶段、原辅料运输阶段、产品生产阶段、成品运输阶段、产品处置阶段。

(2) 本次产品碳足迹评价工作建立了产品生命周期模型，计算得到产品碳足迹结果。

编制	李亚琼	签名	
组内成员			
组长	李亚琼	签名	
组员	王艳红	签名	
组员	吕杰	签名	

# 目 录

摘要.....	1
<b>1 产品碳足迹（CFP）介绍.....</b>	<b>5</b>
<b>2 企业及产品介绍.....</b>	<b>7</b>
2.1 企业介绍.....	7
2.2 厂区布局.....	7
2.3 产品介绍.....	8
2.3.1 产品功能.....	8
2.3.2 产品工艺流程.....	9
2.3.3 产品图片.....	11
<b>3 目标与范围定义.....</b>	<b>12</b>
3.1 评价目的.....	12
3.2 评价范围.....	13
3.2.1 功能单位.....	13
3.2.2 系统边界.....	14
3.2.3 分配原则.....	15
3.2.4 取舍准则.....	15
3.2.5 相关假设和限制.....	16
3.2.6 影响类型和评价方法.....	16
3.2.7 数据来源.....	17
3.2.8 数据质量要求.....	17
<b>4 数据收集.....</b>	<b>19</b>
4.1 数据收集说明.....	19
4.2 活动水平数据.....	20
4.3 排放因子数据.....	23
<b>5 碳足迹计算.....</b>	<b>24</b>
5.1 计算方法.....	24
5.2 计算结果.....	25

5.3 不确定性分析 .....	34
<b>6 改进建议 .....</b>	<b>34</b>
6.1 改进建议 .....	34
<b>附件 .....</b>	<b>36</b>
<b>附件 1：本公司 2025 年 1 月至 2025 年 12 月温室气体报告核查组专家名</b>	
<b>单 .....</b>	<b>36</b>

## 摘要

本评价的目的是以生命周期评价方法为基础,采用 GB/T 24067-2024/ISO 14067:2018 《温室气体产品碳足迹 量化要求和指南》为标准,计算得到 1 米 MPP 电缆保护管 DF150X17X6000 SN40 MPP、1 米 氯化聚氯乙烯 (CPVC) 实壁电缆导管 DS 250X15X6000SN16PVC-C、1 米 MPP 电缆保护管 355\*28 、 1 米 MPP 电缆保护管(埋管)  $\phi$  200X16 、 1 米 CPVC 电缆保护管 175\*3.2 、 1 米 MPP 电缆保护管 200\*20、 1 米 MPP 电缆保护管 DF100X8X9000 SN32 、 1 米 MPP 电缆保护管 DF150X12X9000 SN32、 1 米 聚乙烯(HDPE)电缆导管 DS 200X14X6000 SN18 产品的碳足迹。

为了满足碳足迹第三方认证以及与各相关方沟通的需求,本评价的功能单位定义为:

1 米 MPP 电缆保护管 DF150X17X6000 SN40 MPP、 1 米 氯化聚氯乙烯(CPVC)实壁电缆导管 DS 250X15X6000SN16PVC-C、 1 米 MPP 电缆保护管 355\*28、 1 米 MPP 电缆保护管(埋管)  $\phi$  200X16 、 1 米 CPVC 电缆保护管 175\*3.2 、 1 米 MPP 电缆保护管 200\*20、 1 米 MPP 电缆保护管 DF100X8X9000 SN32、 1 米 MPP 电缆保护管 DF150X12X9000 SN32、 1 米 聚乙烯(HDPE)电缆导管 DS 200X14X6000 SN18。评价的系统边界定义为全生命周期产品碳足迹,系统边界为原辅料获取阶段、原辅料运输阶段、产品生产阶段、成品运输阶段、产品处置阶段。

评价得到:

1、MPP 电缆保护管 DF150X17X6000 SN40 MPP (功能单位: 米)

原材料获取阶段: 2.3975 kgCO<sub>2</sub> eq, 占 14.21%

原材料运输阶段: 0.1065 kgCO<sub>2</sub> eq, 占 0.63%

生产阶段: 13.9351 kgCO<sub>2</sub> eq, 占 82.57%

成品运输阶段: 0.2209 kgCO<sub>2</sub> eq, 占 1.31%

产品处置阶段: 0.2158 kgCO<sub>2</sub> eq, 占 1.28%

全生命周期总排放量: 16.8757 kgCO<sub>2</sub> eq

2、氯化聚氯乙烯 (CPVC) 实壁电缆导管 DS 250X15X6000 SN16 PVC-C (功能单位: 米)

原材料获取阶段: 1.7214 kgCO<sub>2</sub> eq, 占 10.36%

原材料运输阶段: 0.2265 kgCO<sub>2</sub> eq, 占 1.36%

生产阶段: 13.9351 kgCO<sub>2</sub> eq, 占 83.89%

成品运输阶段: 0.4205 kgCO<sub>2</sub> eq, 占 2.53%

产品处置阶段: 0.3081 kgCO<sub>2</sub> eq, 占 1.85%

全生命周期总排放量: 16.6116 kgCO<sub>2</sub> eq

3、MPP 电缆保护管 355\*28 (功能单位: 米)

原材料获取阶段: 9.0468 kgCO<sub>2</sub> eq, 占 36.92%

原材料运输阶段: 0.2879 kgCO<sub>2</sub> eq, 占 1.18%

生产阶段: 13.9351 kgCO<sub>2</sub> eq, 占 56.88%

成品运输阶段: 0.4168 kgCO<sub>2</sub> eq, 占 1.70%

产品处置阶段: 0.8142 kgCO<sub>2</sub> eq, 占 3.32%

全生命周期总排放量: 24.5008 kgCO<sub>2</sub> eq

4、MPP 电缆保护管 (埋管) Φ200X16 (功能单位: 米)

原材料获取阶段：2.8885 kgCO<sub>2</sub> eq, 占 16.69%

原材料运输阶段：0.0919 kgCO<sub>2</sub> eq, 占 0.53%

生产阶段：13.9351 kgCO<sub>2</sub> eq, 占 80.51%

成品运输阶段：0.1331 kgCO<sub>2</sub> eq, 占 0.77%

产品处置阶段：0.2600 kgCO<sub>2</sub> eq, 占 1.50%

全生命周期总排放量：17.3085 kgCO<sub>2</sub> eq

5、CPVC 电缆保护管 175\*3.2 (功能单位：米)

原材料获取阶段：0.2470 kgCO<sub>2</sub> eq, 占 1.73%

原材料运输阶段：0.0325 kgCO<sub>2</sub> eq, 占 0.23%

生产阶段：13.9351 kgCO<sub>2</sub> eq, 占 97.45%

成品运输阶段：0.0407 kgCO<sub>2</sub> eq, 占 0.28%

产品处置阶段：0.0442 kgCO<sub>2</sub> eq, 占 0.31%

全生命周期总排放量：14.2994 kgCO<sub>2</sub> eq

6、MPP 电缆保护管 200\*20 (功能单位：米)

原材料获取阶段：3.6973 kgCO<sub>2</sub> eq, 占 20.17%

原材料运输阶段：0.1643 kgCO<sub>2</sub> eq, 占 0.90%

生产阶段：13.9351 kgCO<sub>2</sub> eq, 占 76.01%

成品运输阶段：0.2044 kgCO<sub>2</sub> eq, 占 1.11%

产品处置阶段：0.3328 kgCO<sub>2</sub> eq, 占 1.81%

全生命周期总排放量：18.3338 kgCO<sub>2</sub> eq

7、MPP 电缆保护管 DF100X8X9000 SN32 (功能单位：米)

原材料获取阶段：0.7279 kgCO<sub>2</sub> eq, 占 4.92%

原材料运输阶段：0.0323 kgCO<sub>2</sub> eq, 占 0.22%

生产阶段：13.9351 kgCO<sub>2</sub> eq, 占 94.15%

成品运输阶段：0.0402 kgCO<sub>2</sub> eq, 占 0.27%

产品处置阶段：0.0655 kgCO<sub>2</sub> eq, 占 0.44%

全生命周期总排放量：14.8011 kgCO<sub>2</sub> eq

8、MPP 电缆保护管 DF150X12X9000 SN32 (功能单位：米)

原材料获取阶段：1.6407 kgCO<sub>2</sub> eq, 占 10.27%

原材料运输阶段：0.0729 kgCO<sub>2</sub> eq, 占 0.46%

生产阶段：13.9351 kgCO<sub>2</sub> eq, 占 87.27%

成品运输阶段：0.1723 kgCO<sub>2</sub> eq, 占 1.08%

产品处置阶段：0.1477 kgCO<sub>2</sub> eq, 占 0.92%

全生命周期总排放量：15.9686 kgCO<sub>2</sub> eq

9、聚乙烯 (HDPE) 电缆导管 DS 200X14X6000 SN18 (功能单位：米)

原材料获取阶段：0.5199 kgCO<sub>2</sub> eq, 占 3.51%

原材料运输阶段：0.0062 kgCO<sub>2</sub> eq, 占 0.04%

生产阶段：13.9351 kgCO<sub>2</sub> eq, 占 94.14%

成品运输阶段：0.1078 kgCO<sub>2</sub> eq, 占 0.73%

产品处置阶段：0.2340 kgCO<sub>2</sub> eq, 占 1.58%

全生命周期总排放量：14.8030 kgCO<sub>2</sub> eq

评价过程中，数据质量被认为是最重要的考虑因素之一。本次数据收集和选择的指导原则是：数据尽可能具有代表性，主要体现在生产商、技术、地域、时间等方面。本报告采用了企业的合格供应商环评报告，同行业环保报告，企业的实际数据建立了产品生命周期

模型，并计算得到产品碳足迹结果。生命周期评价的主要活动水平数据来源于企业现场调研的初级数据，背景数据来自 GB/T32151.29-2024《温室气体排放核算与报告要求 第 29 部分：机械设备制造企业》、GB/T32151.27-2024《温室气体排放核算与报告要求 第 27 部分：陆上交通运输企业》等规定的缺省值。

## 1 产品碳足迹（CFP）介绍

近年来，温室效应、气候变化已成为全球关注的焦点，“碳足迹”也越来越广泛地为全世界所使用。碳足迹通常分为项目层面、组织层面、产品层面这三个层面。产品碳足迹（Carbon Footprint of a Product, CFP）是指衡量某个产品在其生命周期各阶段的温室气体排放量总和，即从原辅材料获取、原辅材料运输、产品生产、产品运输、产品使用、废弃处置等阶段等多个阶段的各种温室气体排放的累加。温室气体包括二氧化碳（CO<sub>2</sub>）、甲烷（CH<sub>4</sub>）、氧化亚氮（N<sub>2</sub>O）、氢氟碳化物（HFC）和全氟化碳（PFC）等。碳足迹的计算结果用二氧化碳当量（CO<sub>2</sub>eq）表示。全球变暖潜值（Global Warming Potential, 简称 GWP），即各种温室气体的二氧化碳当量值，通常采用联合国政府间气候变化专家委员会（IPCC）提供的值，目前这套因子（特征化因子）在全球范围广泛适用。

产品碳足迹计算只包含一个完整生命周期评估（LCA）的温室气体的部分。基于 LCA 的评价方法，国际上已建立起多种碳足迹评估指南和要求，用于产品碳足迹认证，目前广泛使用的碳足迹评估

标准有两种：（1）《温室气体核算体系：产品生命周期核算与报告标准》，此标准是由世界资源研究所（World Resources Institute, 简称 WRI）和世界可持续发展工商理事会（World Business Council for Sustainable Development, 简称 WBCSD）发布的产品和供应链标准；（2）GB/T 24067-2024/ISO 14067:2018《温室气体产品碳足迹 量化要求和指南》，此标准由国际标准化组织（ISO）编制发布。产品碳足迹核算标准的出现目的是建立一个一致的、国际间认可的评估产品碳足迹的方法。

## 2 企业及产品介绍

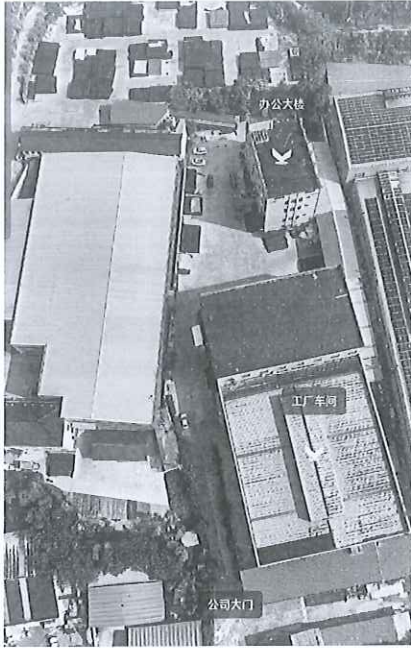
### 2.1 企业介绍

杭州富阳科威钢业有限公司,创办于 2002 年,是国家级高新技术企业,拥有专利 80 多项。以生产 HFCM、N-HAP、PE、HDPE、MPP、CPVC、BFRP、玻璃钢、HPVC 等电缆保护管及复合井盖等电力器材为主的企业。公司有市级实验室一个,被市场监督局授予重合同守信誉企业,拥有浙江制造品牌,荣获浙江省科技型企业、浙江省创新型企业、浙江省专精特新企业。在国网省公司招标中,先后在 20 多个省公司中标。

公司位于与杭州市富阳区富春街道执中亭村,占地三十余亩,厂房面积 6700 平方米,办公楼面积 2000 多平方米,公司注册资金 5000 万元。目前公司各种电缆保护管年生产能力已达 500 万米,公司下属主要部门有:技术开发部门(研发、测试各种新产品),生产部(严格按照 ISO9001 质量体系要求,规范生产管理),销售部(全天候的优质服务)。

公司生产的各种电力电缆保护管行业权威机构(国家化学建材质量监督检验中心)严格检测,各项试验指标均达到国家标准。在创业岁月里,公司坚持以市场为动力,以用户为中心,致力新技术新工艺的开拓与创新,卓越的信誉,规范的管理,先进的技术,精湛的工艺,优质的材料,完善的质量体系造就了科威品牌,赢得用户的认可和好评。

### 2.2 厂区布局



## 2.3 产品介绍

### 2.3.1 产品功能

MPP 电缆保护管 DF150X17X6000 SN40 MPP

MPP 电缆保护管 355\*28

MPP 电缆保护管(埋管)  $\phi$  200X16

MPP 电缆保护管 DF100X8X9000 SN32

MPP 电缆保护管 DF150X12X9000 SN32

MPP 电缆保护管 200\*20

电力电缆用非开挖改性聚丙烯（MPP）导管是以改性聚丙烯为主要原材料，采用特殊配方和加工工艺制造的新型塑料管道，具有强度高、耐高温性能好、穿放电缆容易、施工简便、节省费用等一系列优点。改性聚丙烯非开挖管广泛用作电力电缆和通信电缆的保护套，作为顶管施工更突显产品个性，它符合现代城市的发展要求，适合埋深在 2-18m 范围。应用非开挖铺管技术具有不污染环境、不影响交通、对地层结构破坏小、施工安全可靠、周期短、无需运输和堆

放杂土，成本低、社会效益与经济效益显著等优点，应用领域很宽。

### **氯化聚氯乙烯(CPVC)实壁电缆导管 DS 250X15X6000SN16PVC-C**

#### **CPVC 电缆保护管 175\*3.2**

氯化聚氯乙烯(PVC-C)电缆导管是以氯化聚氯乙烯(PVC-C)树脂为主要材料，加入必要的加工助剂，经挤出后成型，是一种经改良的具有特殊物理性能的电缆护套管材，主要适用于电力电缆的敷设，起导向和保护作用。通常在地下93℃的高温环境下能保持不变形，可经受3万伏以上的高压电力电缆过载短路产生的高温。管材采用扩口承轴连接，安装施工方便，工程造价低，周期短。CPVC制品是目前公认的绿色环保产品。其优异的物化性能越来越受到电力和通讯行业的重视并广泛应用，采用CPVC埋地式电力电缆保护管进行电力电缆管道的敷设是今后发展的必然趋势。

### **聚乙烯(HDPE)电缆导管 DS 200X14X6000 SN18**

聚乙烯PE电力电缆导管是以优质高密度聚乙烯树脂为主要原料，加入适当助剂，经挤出方式加工成型的一种高新技术产品。该产品具有耐腐蚀、抗老化、抗冲击、机械强度高、使用寿命长、电气绝缘性能优良等性能特点，可广泛应用于埋地高压电缆、路灯电缆保护套管等领域。

## **2.3.2 产品工艺流程**

**MPP 电缆保护管 DF150X17X6000 SN40 MPP**

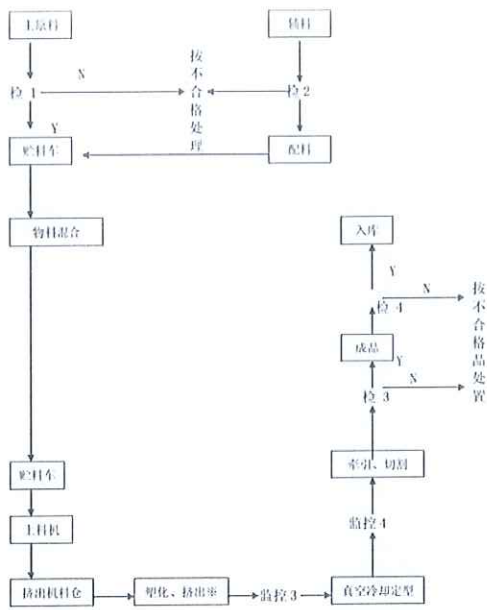
**MPP 电缆保护管 355\*28**

**MPP 电缆保护管(埋管)  $\phi$ 200X16**

**MPP 电缆保护管 DF100X8X9000 SN32**

**MPP 电缆保护管 DF150X12X9000 SN32**

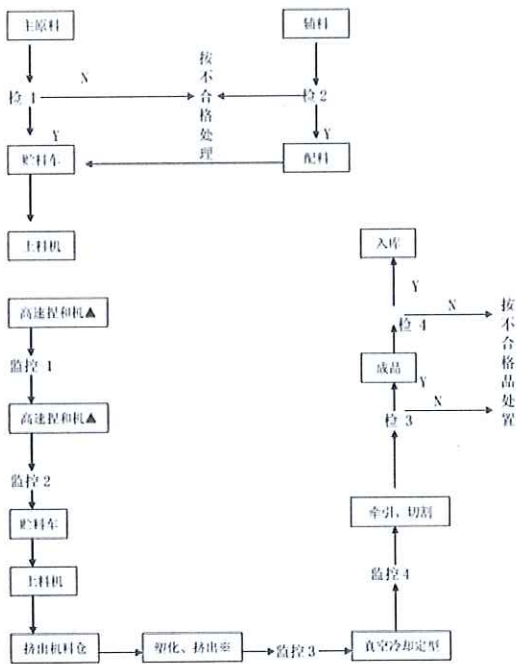
**MPP 电缆保护管 200\*20**



注：※表示特殊过程

## 氯化聚氯乙烯(CPVC)实壁电缆导管 DS 250X15X6000SN16PVC-C

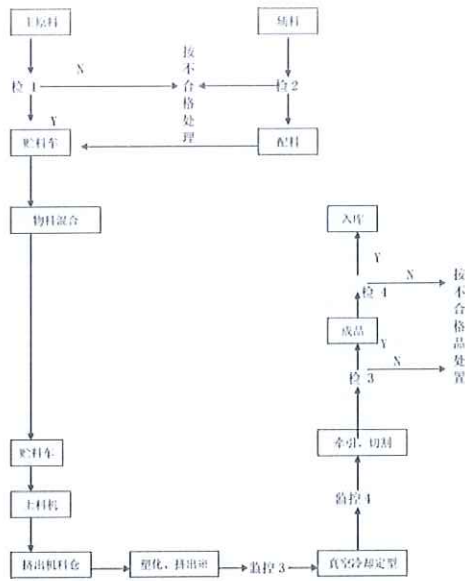
### CPVC 电缆保护管 175\*3.2



注：▲表示关键过程

※表示特殊过程

## 聚乙烯(HDPE)电缆导管 DS 200X14X6000 SN18



注: ※表示特殊过程

### 2.3.3 产品图片

MPP 电缆保护管 DF150X17X6000 SN40 MPP

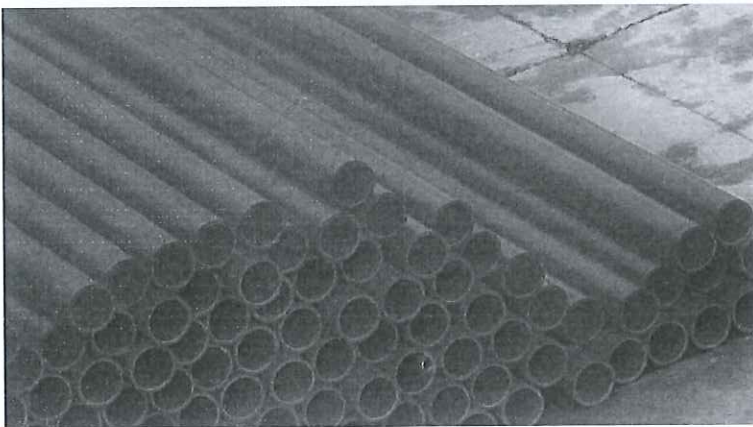
MPP 电缆保护管 355\*28

MPP 电缆保护管(埋管)  $\phi$  200X16

MPP 电缆保护管 DF100X8X9000 SN32

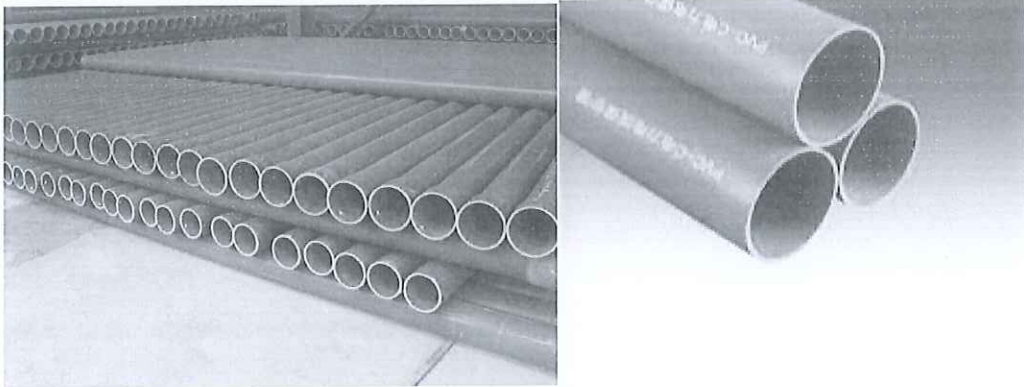
MPP 电缆保护管 DF150X12X9000 SN32

MPP 电缆保护管 200\*20

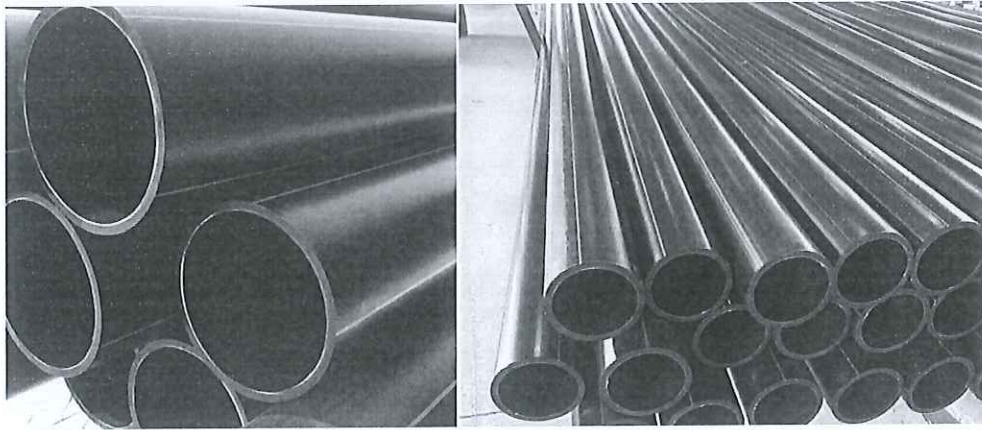


氯化聚氯乙烯 (CPVC) 实壁电缆导管 DS 250X15X6000SN16PVC-C

CPVC 电缆保护管 175\*3.2



聚乙烯(HDPE)电缆导管 DS 200X14X6000 SN18



### 3 目标与范围定义

#### 3.1 评价目的

本评价的目的是根据 GB/T 24067-2024/ISO 14067:2018《温室气体产品碳足迹 量化要求和指南》标准的要求，科学地评估 1 米 MPP 电缆保护管 DF150X17X6000 SN40 MPP、1 米 氯化聚氯乙烯 (CPVC) 实壁电缆导管 DS 250X15X6000SN16PVC-C、1 米 MPP 电缆保护管 355\*28、1 米 MPP 电缆保护管(埋管)  $\phi$ 200X16 、1 米 CPVC 电缆保护管 175\*3.2 、1 米 MPP 电缆保护管 200\*20、1 米 MPP 电缆保护管 DF100X8X9000 SN32 、1 米 MPP 电缆保护管

DF150X12X9000 SN32、1米 聚乙烯(HDPE)电缆导管 DS

200X14X6000 SN18 的碳足迹。为企业自身的产品设计、物料采购、生产管控等提供可靠的碳排放信息，同时也为企业建立碳中和品牌，践行国家“绿色制造”战略等做好准备。评价的结果将为认证方、企业、产品设计师、采购商及消费者的有效沟通提供合适的方式。评价结果面向的沟通群体有：第三方认证机构，杭州富阳科威钢业有限公司内部的管理人员、生产管理人员、采购人员，以及企业的外部利益相关者，如原材料供应商、政府部门和环境非政府组织等。

评价获得的数据信息还可用于以下目的：

- (1) 产品生态设计/绿色设计
- (2) 同类产品对标
- (3) 绿色采购和供应链决策
- (4) 为实现产品“碳中和”提供数据依据

## 3.2 评价范围

本项目明确了评价对象的功能单位、系统边界、分配原则、取舍原则、相关假设和原则、影响类型和评价方法、数据库和数据质量要求等，在下文分别予以详细说明。

### 3.2.1 功能单位

为方便输入/输出的量化，以及后续企业披露产品的碳足迹信息，或将本评价结果与其他产品的环境影响做对比，本评价声明功能单位定义为：

1 米 MPP 电缆保护管 DF150X17X6000 SN40 MPP、1 米 氯化聚氯乙烯(CPVC)实壁电缆导管 DS 250X15X6000SN16PVC-C、1 米 MPP 电缆保护管 355\*28、1 米 MPP 电缆保护管(埋管)  $\phi$ 200X16 、1 米 CPVC 电缆保护管 175\*3.2 、1 米 MPP 电缆保护管 200\*20、1 米 MPP 电缆保护管 DF100X8X9000 SN32、1 米 MPP 电缆保护管 DF150X12X9000 SN32、1 米 聚乙烯(HDPE)电缆导管 DS 200X14X6000 SN18;

### 3.2.2 系统边界

本次评价的系统边界从原材料获取阶段到产品处置阶段，涵盖了原辅料获取阶段、原辅料运输阶段、生产阶段、成品运输、产品处置等阶段。1 米 MPP 电缆保护管 DF150X17X6000 SN40 MPP、1 米 氯化聚氯乙烯(CPVC)实壁电缆导管 DS 250X15X6000SN16PVC-C、1 米 MPP 电缆保护管 355\*28、1 米 MPP 电缆保护管(埋管)  $\phi$ 200X16 、1 米 CPVC 电缆保护管 175\*3.2 、1 米 MPP 电缆保护管 200\*20、1 米 MPP 电缆保护管 DF100X8X9000 SN32、1 米 MPP 电缆保护管 DF150X12X9000 SN32、1 米 聚乙烯(HDPE)电缆导管 DS 200X14X6000 SN18 产品从“摇篮到坟墓”各阶段包含及不包含的过程如表 3.1 所示。系统边界如图 3.1 所示。

表 3.1 各阶段包含的过程

阶段类型	包含的过程	未包含的过程
原辅料获取阶段	聚氯乙烯、碳酸钙、聚丙烯等获取	包装材料获取
原辅料运输阶段	聚氯乙烯、碳酸钙、聚丙烯等获取	包装材料运输
生产阶段	厂区内生产阶段	/

成品运输阶段	柴油运输	/
产品处置阶段	废旧塑料的处置	/

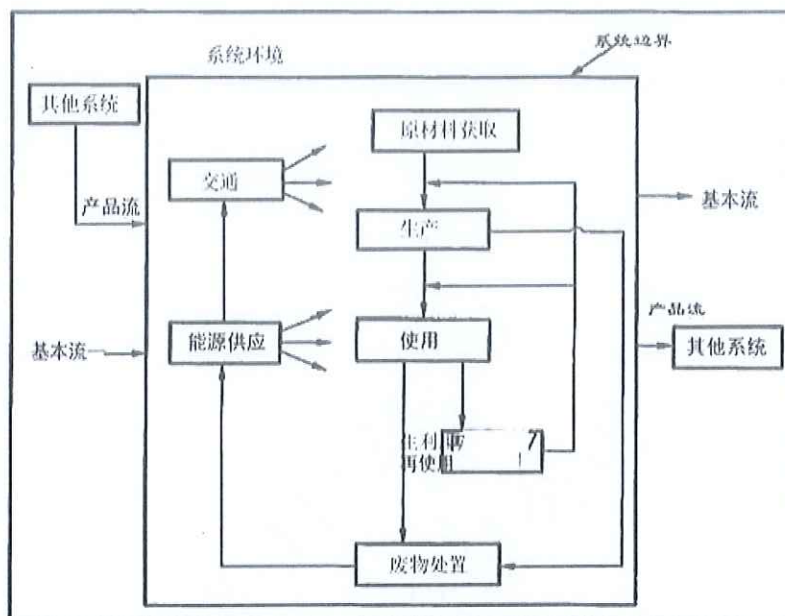


图 3.2: 产品系统边界示意图

### 3.2.3 分配原则

许多流程通常不只一个功能或输出，流程的环境负荷需要分配到不同的功能和输出中，当前有不同的方式来完成分配，主要有：

- (1) 避免分配；
- (2) 扩大系统边界；
- (3) 以物理因果关系为基准分配环境负荷；
- (4) 使用社会经济学分配基准。

由于各车间用电量未按产品及工序分开统计，因此本评价根据实际情况采用以产品产量等物理因果关系为基准来进行分配。

### 3.2.4 取舍准则

此次评价采用的取舍规则具体如下：

- (1) 基于产品投入的比例：舍去质量或能量投入小于 1% 的产品/能量投入，但总的舍去产品投入比例不超过 5%。但是对于质量

虽小，但生命周期环境影响大的物质，则不可以舍弃，例如黄金、白银等。

(2) 基于环境影响的比重：以类似投入估算，排除实际影响较小的原料。对于任何类别影响，如果相同影响在一个过程/活动的总和小于 1%，则此过程可从系统边界中舍去。

(3) 忽略生产设备、厂房、生活设施等。

### 3.2.5 相关假设和限制

在生命周期评价过程中，会出现数据缺失或情景多样化的情况，生命周期评价执行者需要明确相关假设和限制。

本报告所有原辅材料和能源等消耗都关联了上游数据，部分消耗的上游数据采用近似替代的方式处理。

### 3.2.6 影响类型和评价方法

基于评价目标的定义，本次评价只选择了全球变暖这一种影响类型，并对产品全生命周期的全球变暖潜值（GWP）进行了分析，因为 GWP 是用来量化产品碳足迹的环境影响指标。

评价过程中统计了各种温室气体，本次核查主要包括二氧化碳（CO<sub>2</sub>）。并且采用了 IPCC 第五次评估报告（2014 年）提出的方法来计算产品全生产周期的 GWP 值。该方法基于 100 年时间范围内其他温室气体与二氧化碳相比得到的相对辐射影响值，即特征化因子，此因子用来将其他温室气体的排放量转化为 CO<sub>2</sub> 当量（CO<sub>2</sub>eq）。

### 3.2.7 数据来源

本评价过程中使用到的数据来源于企业的米账，记账凭证，供应商资质信息等。本次评价选用的数据在国内外 LCA 研究中被高度认可和广泛应用。

### 3.2.8 数据质量要求

为满足数据质量要求，在本评价中主要考虑了以下几个方面：

数据完整性：依据取舍原则。

数据准确性：实景数据的可靠性及分配原则的合理性。

数据代表性：生产商、技术、地域以及时间上的代表性。

模型一致性：采用的方法和系统边界一致性的程度。

为了满足上述要求，并确保计算结果的可靠性，在评价过程中优先选择来自生产商和供应商直接提供的初级数据，以及企业自身统计的初级数据。本评价在进行了企业现场数据的调查、收集和整理工作。当初级数据不可得时，尽量选择代表区域平均和特定技术条件下的次级数据，次级数据大部分选择来自相关行业企业温室气体核算方法与报告指南的缺省值；当目前数据库中没有完全一致的次级数据时，采用近似替代的方式选择相近的数据。

数据库的数据经过严格审查，并广泛应用于国内国际上的 LCA 研究。各个数据集和数据质量将在第 4 章对每个过程介绍时详细说明。

备注：初级数据和次级数据界定

初级数据：通过直接测量或基于直接测量计算得到的过程\或活

动的量化值。注释 1;原始数据不一定来自所研究的产品系统(3.3.2),  
因为原始数据可能与研究的不同但可比较的产品系统相关。注释 2:  
原始数据可包括温室气体排放因子(3.2.7)和/或温室气体活动数据(定  
义见 GB/T 24067-2024/ISO 14067:2018,3.6.1,3.6.2,3.6.3)

次级数据:不符合原始数据(3.1.6.1)要求的数据。注释 1:次级数  
据可包括数据库和出版文献的数据、国家数据库中的默认排放因子、  
计算数据估计或其他经主管当局审定的代表性数据。

注释 2:次级数据可包括从代理进程或估计中获得的数据。

## 4 数据收集

### 4.1 数据收集说明

根据标准的要求，三信国际检测认证有限公司组建了碳足迹评价工作组，对 1 米 MPP 电缆保护管 DF150X17X6000 SN40 MPP、1 米 氯化聚氯乙烯 (CPVC) 实壁电缆导管 DS 250X15X6000SN16PVC-C、1 米 MPP 电缆保护管 355\*28 、 1 米 MPP 电缆保护管(埋管)  $\phi$  200X16 、 1 米 CPVC 电缆保护管 175\*3.2 、 1 米 MPP 电缆保护管 200\*20、 1 米 MPP 电缆保护管 DF100X8X9000 SN32 、 1 米 MPP 电缆保护管 DF150X12X9000 SN32、 1 米 聚乙烯(HDPE)电缆导管 DS 200X14X6000 SN18 的碳足迹进行了调研。

工作组对产品碳足迹的数据收集工作分为前期准备、确定工作方案和范围、现场走访、查阅文件、后期沟通等过程。前期准备及现场走访主要是了解产品基本情况、生产工艺流程及原材料供应商等信息，并调研和收集部分原始数据。收集的数据主要包括企业的生产报表、财务数据等，以保证数据的完整性和准确性。查阅文件及后期反复沟通以排除理解偏差造成的结果不准确。本次评价的数据统计周期为 2025 年 1 月 1 日至 2025 年 12 月 31 日。数据代表了 1 米 MPP 电缆保护管 DF150X17X6000 SN40 MPP、 1 米 氯化聚氯乙烯(CPVC)实壁电缆导管 DS 250X15X6000SN16PVC-C、 1 米 MPP 电缆保护管 355\*28、 1 米 MPP 电缆保护管(埋管)  $\phi$

200X16 、1米 CPVC 电缆保护管 175\*3.2 、1米 MPP 电缆保护管 200\*20、1米 MPP 电缆保护管 DF100X8X9000 SN32、1米 MPP 电缆保护管 DF150X12X9000 SN32 、1米 聚乙烯(HDPE)电缆导管 DS 200X14X6000 SN18 的平均生产水平。

产品碳足迹的数据收集需要考虑活动水平数据、排放因子数据和全球增温潜势（GWP）。活动水平数据是指产品在生命周期中的所有量化数据（包括物质的输入、输出，能源使用，交通等方面）。排放因子数据是指单位活动水平数据排放的温室气体数量。利用排放因子数据，可以将活动水平数据转化为温室气体排放量，如：电力排放因子数据来源：2025年09月28日，生态环境部、国家统计局、国家能源局关于发布2024年电力碳足迹因子的公告，后续将及时更新和定期发布电力足迹因子。

活动水平数据来自企业工作人员收集提供，对收集到的数据工作组通过企业自身的生产报表和财务数据进行了审核。排放因子数据来自相关行业企业温室气体核算方法与报告指南的缺省值查询。

## 4.2 活动水平数据

1米 MPP 电缆保护管 DF150X17X6000 SN40 MPP、1米 氯化聚氯乙烯(CPVC)实壁电缆导管 DS 250X15X6000SN16PVC-C、1米 MPP 电缆保护管 355\*28、1米 MPP 电缆保护管(埋管)  $\Phi$  200X16 、1米 CPVC 电缆保护管 175\*3.2 、1米 MPP 电缆保护管 200\*20、1米 MPP 电缆保护管 DF100X8X9000 SN32、1

米 MPP 电缆保护管 DF150X12X9000 SN32、1 米 聚乙烯 (HDPE) 电缆导管 DS 200X14X6000 SN18 产品全生命周期各阶段的具体活动水平数据如下:

表 4.2-1 1 米 MPP 电缆保护管 DF150X17X6000 SN40 MPP 生命周期碳排放活动数据说明

生命周期阶段		活动数据		排放因子	温室气体量
					(kgCO <sub>2</sub> e/米)
原材料获取		电力kwhkwh	4.1500	0.5777	2.3975
		/	/	/	/
生产		电力kwh	3.0837	0.5777	13.9351
		柴油kg	0.0039	0.0726	
运输/交付	原材料运输	柴油kg	0.0344	0.0726	0.1065
	成品运输	柴油kg	0.0713	0.0726	0.2209
	仓储	/	/	/	/
使用		/	/	/	/
生命末期		电力kwh	0.3735	0.5777	0.2158
		天然气m <sup>3</sup>	0.0000	0.055539	

表 4.2-2 1 米氯化聚氯乙烯(CPVC)实壁电缆导管 DS 250X15X6000SN16PVC-C 生命周期碳排放活动数据说明

生命周期阶段		活动数据		排放因子	温室气体量
					(kgCO <sub>2</sub> e/米)
原材料获取		电力kwh	0.9649	0.5777	1.7214
		天然气m <sup>3</sup>	0.0252	0.055539	
		蒸汽t	0.0037	0.297	
生产		电力kwh	3.0837	0.5777	13.9351
		柴油kg	0.0039	0.0726	
运输/交付	原材料运输	柴油kg	0.0731	0.0726	0.2265
	成品运输	柴油kg	0.1358	0.0726	0.4205
	仓储	/	/	/	/
使用		/	/	/	/
生命末期		电力kwh	0.5333	0.5777	0.3081
		天然气m <sup>3</sup>	0.0000	0.055539	

表 4.2-3 1 米 MPP 电缆保护管 355\*28 生命周期碳排放活动数据说明

生命周期阶段		活动数据		排放因子	温室气体量
					(kgCO <sub>2</sub> e/米)
原材料获取		电力kwh	15.6600	0.5777	9.0468
		/	/	/	/
生产		电力kwh	3.0837	0.5777	13.9351
		柴油kg	0.0039	0.0726	
运输/交付	原材料运输	柴油kg	0.0930	0.0726	0.2879
	成品运输	柴油kg	0.1346	0.0726	0.4168
	仓储	/	/	/	/
使用		/	/	/	/
生命末期		电力kwh	1.4094	0.5777	0.8142
		天然气m <sup>3</sup>	0.0000	0.055539	

表 4.2-4 1 米 MPP 电缆保护管(埋管) φ200X16 生命周期碳排放活动数据说明

生命周期阶段		活动数据		排放因子	温室气体量 (kgCO <sub>2</sub> e/米)
原材料获取	电力kwh	5.0000	0.5777	2.8885	
	天然气m <sup>3</sup>	0.0000	0.055539		
	蒸汽t	0.0000	0.297		
生产	电力kwh	3.0837	0.5777	13.9351	
	柴油kg	0.0039	0.0726		
运输/交付	原材料运输	柴油kg	0.0297	0.0726	0.0919
	成品运输	柴油kg	0.0430	0.0726	0.1331
	仓储		/	/	/
使用		/	/	/	/
生命末期	电力kwh	0.4500	0.5777	0.2600	
	天然气m <sup>3</sup>	0.0000	0.055539		

表 4.2-5 1 米 CPVC 电缆保护管 175\*3.2 生命周期碳排放活动数据说明

生命周期阶段		活动数据		排放因子	温室气体量 (kgCO <sub>2</sub> e/米)
原材料获取	电力kwh	0.1182	0.5777	0.2470	
	天然气m <sup>3</sup>	0.0036	0.055539		
	蒸汽t	0.0005	0.297		
生产	电力kwh	3.0837	0.5777	13.9351	
	柴油kg	0.0039	0.0726		
运输/交付	原材料运输	柴油kg	0.0105	0.0726	0.0325
	成品运输	柴油kg	0.0131	0.0726	0.0407
	仓储		/	/	/
使用		/	/	/	/
生命末期	电力kwh	0.0765	0.5777	0.0442	
	天然气m <sup>3</sup>	0.0000	0.055539		

表 4.2-6 1 米 MPP 电缆保护管 200\*20 生命周期碳排放活动数据说明

生命周期阶段		活动数据		排放因子	温室气体量 (kgCO <sub>2</sub> e/米)
原材料获取	电力kwh	6.4000	0.5777	3.6973	
	/	/	/	/	
生产	电力kwh	3.0837	0.5777	13.9351	
	柴油kg	0.0039	0.0726		
运输/交付	原材料运输	柴油kg	0.0531	0.0726	0.1643
	成品运输	柴油kg	0.0660	0.0726	0.2044
	仓储		/	/	/
使用		/	/	/	/
生命末期	电力kwh	0.5760	0.5777	0.3328	

表 4.2-7 1 米 MPP 电缆保护管 DF100X8X9000 SN32 生命周期碳排放活动数据说明

生命周期阶段		活动数据		排放因子	温室气体量 (kgCO <sub>2</sub> e/米)
原材料获取	电力kwhkwh	1.2600	0.5777	0.7279	
	/	/	/	/	
生产	电力kwh	3.0837	0.5777	13.9351	
	柴油kg	0.0039	0.0726		
运输/交付	原材料运输	柴油kg	0.0104	0.0726	0.0323
	成品运输	柴油kg	0.0130	0.0726	0.0402
	仓储		/	/	/
使用		/	/	/	/
生命末期	电力kwh	0.1134	0.5777	0.0655	
	天然气m <sup>3</sup>	0.0000	0.055539		

表 4.2-8 1 米 MPP 电缆保护管 DF150X12X9000 SN32 生命周期碳排放活动数据

说明

生命周期阶段		活动数据		排放因子	温室气体量
					(kgCO <sub>2</sub> e/米)
原材料获取		电力kwh	2.8400	0.5777	1.6407
		/	/	/	/
生产		电力kwh	3.0837	0.5777	13.9351
		柴油kg	0.0039	0.0726	
运输/交付	原材料运输	柴油kg	0.0235	0.0726	0.0729
	成品运输	柴油kg	0.0556	0.0726	0.1723
	仓储	/	/	/	/
使用		/	/	/	/
生命末期		电力kwh	0.2556	0.5777	0.1477
		天然气m <sup>3</sup>	0.0000	0.055539	

表 4.2-9 1 米 聚乙烯(HDPE)电缆导管 DS 200X14X6000 SN18 生命周期碳排放活动

数据说明

生命周期阶段		活动数据		排放因子	温室气体量
					(kgCO <sub>2</sub> e/米)
原材料获取		电力kwh	0.9000	0.5777	0.5199
		/	/	/	/
生产		电力kwh	3.0837	0.5777	13.9351
		柴油kg	0.0039	0.0726	
运输/交付	原材料运输	柴油kg	0.0020	0.0726	0.0062
	成品运输	柴油kg	0.0348	0.0726	0.1078
	仓储	/	/	/	/
使用		/	/	/	/
生命末期		电力kwh	0.4050	0.5777	0.2340
		天然气m <sup>3</sup>	0.0000	0.055539	

### 4.3 排放因子数据

1 米 MPP 电缆保护管 DF150X17X6000 SN40 MPP、1 米 氯化聚氯乙烯(CPVC)实壁电缆导管 DS 250X15X6000SN16PVC-C、1 米 MPP 电缆保护管 355\*28、1 米 MPP 电缆保护管(埋管) Φ 200X16 、1 米 CPVC 电缆保护管 175\*3.2 、1 米 MPP 电缆保护管 200\*20、1 米 MPP 电缆保护管 DF100X8X9000 SN32、1 米 MPP 电缆保护管 DF150X12X9000 SN32、1 米 聚乙烯(HDPE)电缆导管 DS 200X14X6000 SN18 产品生命周期各阶段“摇篮到坟墓”的具体排放因子数据来源，具体为排放因子数据来

自生命周期评价的主要活动水平数据来源于企业现场调研的初级数据，背景数据来自 GB/T32151.29-2024《温室气体排放核算与报告要求 第 29 部分：机械设备制造企业》、GB/T32151.27-2024《温室气体排放核算与报告要求 第 27 部分：陆上交通运输企业》的缺省值查询。电力排放因子数据来源：2025 年 09 月 28 日，生态环境部、国家统计局、国家能源局关于发布 2024 年电力碳足迹因子的公告，为落实《关于建立碳足迹管理体系的实施方案》相关要求，生态环境部、国家统计局、国家能源局组织中国电力企业联合会等单位计算了 2024 年燃煤发电、燃气发电、水力发电、核能发电、风力发电、光伏发电、光热发电、生物质发电碳足迹因子和输配电碳足迹因子以及全国电力平均碳足迹因子，供各行业产品核算电力生产和消费产生的碳足迹使用。2024 年全国电力平均碳足迹因子为 0.5777kgCO<sub>2</sub>/kWh。后续将及时更新和定期发布电力碳足迹因子。

## 5 碳足迹计算

### 5.1 计算方法

产品碳足迹是计算整个产品全生命周期中各阶段所有活动水平、排放因子之和。计算公式如下：

$$E = E_{\text{原材料获取}} + E_{\text{原材料运输}} + E_{\text{产品生产}} + E_{\text{产品运输}} + E_{\text{产品处置}}$$

其中：

E：产品碳足迹，单位为二氧化碳当量/吨(kgCO<sub>2</sub>e/kg) 或千克二氧化碳当量(kgCO<sub>2</sub>e)；

E 原材料获取：原材料获取阶段的碳足迹，单位为二氧化碳当量/吨(kgCO<sub>2</sub>e/kg)或千克二氧化碳当量(kgCO<sub>2</sub>e)；

E 原材料运输：原材料运输环节产生的碳排放总量，单位为二氧化碳当量/吨(kgCO<sub>2</sub>e/kg)或千克二氧化碳当量(kgCO<sub>2</sub>e)；

E 产品生产：生产加工和装配阶段的碳足迹，单位为二氧化碳当量/吨(kgCO<sub>2</sub>e/kg)或千克二氧化碳当量(kgCO<sub>2</sub>e)；

E 产品运输：运输阶段的碳足迹，包括现场组立过程，单位为二氧化碳当量/吨 (kgCO<sub>2</sub>e/kg) 或千克二氧化碳当量 (kgCO<sub>2</sub>e)；

E 产品处置：使用处置阶段的碳足迹，包括现场使用年限周期内排放、报废处置过程，单位为二氧化碳当量/吨 (kgCO<sub>2</sub>e/kg) 或千克二氧化碳当量 (kgCO<sub>2</sub>e)；

## 5.2 计算结果

杭州富阳科威钢业有限公司生产的 1 米 MPP 电缆保护管 DF150X17X6000 SN40 MPP、1 米 氯化聚氯乙烯(CPVC)实壁电缆导管 DS 250X15X6000SN16PVC-C、1 米 MPP 电缆保护管 355\*28、1 米 MPP 电缆保护管(埋管)  $\phi$  200X16 、1 米 CPVC 电缆保护管 175\*3.2 、1 米 MPP 电缆保护管 200\*20、1 米 MPP 电缆保护管 DF100X8X9000 SN32、1 米 MPP 电缆保护管 DF150X12X9000 SN32、1 米 聚乙烯(HDPE)电缆导管 DS 200X14X6000 SN18 各生命周期阶段的温室气体排放情况如表 5.2-1-1 至 5.2-1-9 和图 5.2-2-1 至 5.2-2-9 所示。

生命周期阶段	碳足迹/(kgCO <sub>2</sub> eq/米)	百分比/%
原材料获取	2.3975	2.3975
运输(原材料运输)	0.1065	0.1065
生产	13.9351	13.9351
运输(成品交付)	0.2209	0.2209

生命末期（产品处置）	0.2158	0.2158
总 计	16.8757	100%

表 5.2-1-1 1 米 MPP 电缆保护管 DF150X17X6000 SN40 MPP 产品生命周期各阶段碳排放情况

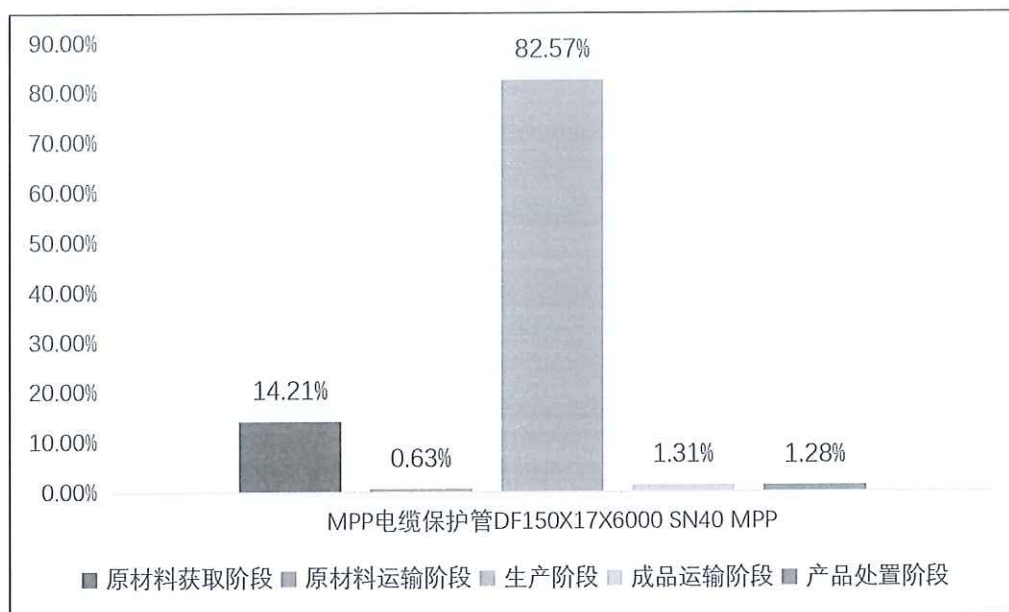


图 5.2-2-1 1 米 MPP 电缆保护管 DF150X17X6000 SN40 MPP 生命周期阶段碳排放分布图

生命周期阶段	碳足迹/(kgCO <sub>2</sub> eq/米)	百分比/%
原材料获取	1.7214	10.36%
运输（原材料运输）	0.2265	1.36%
生 产	13.9351	83.89%
运输（成品交付）	0.4205	2.53%
生命末期（产品处置）	0.3081	1.85%
总 计	16.6116	100%

表 5.2-1-2 1 米氯化聚氯乙烯 (CPVC) 实壁电缆导管 DS 250X15X6000SN16PVC-C 产品生命周期各阶段碳排放情况

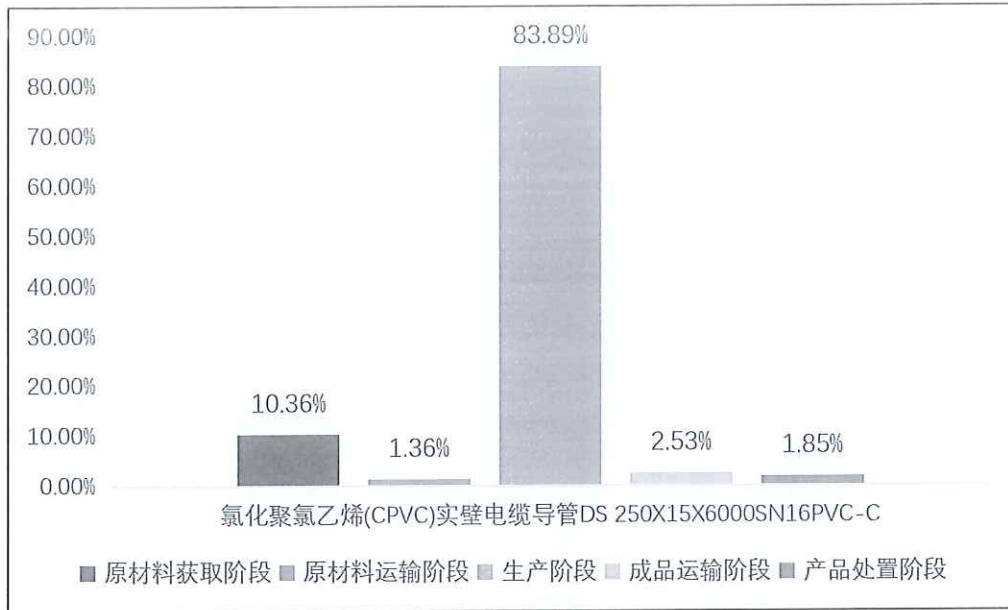


图 5.2-2-2 1 米 氯化聚氯乙烯(CPVC)实壁电缆导管 DS 250X15X6000SN16PVC-C 生命周期阶段碳排放分布图

生命周期阶段	碳足迹/(kgCO <sub>2</sub> eq/米)	百分比/%
原材料获取	9.0468	36.92%
运输(原材料运输)	0.2879	1.18%
生产	13.9351	56.88%
运输(成品交付)	0.4168	1.70%
生命末期(产品处置)	0.8142	3.32%
总计	24.5008	100%

表 5.2-1-3 1 米 MPP 电缆保护管 355\*28 产品生命周期各阶段碳排放情况

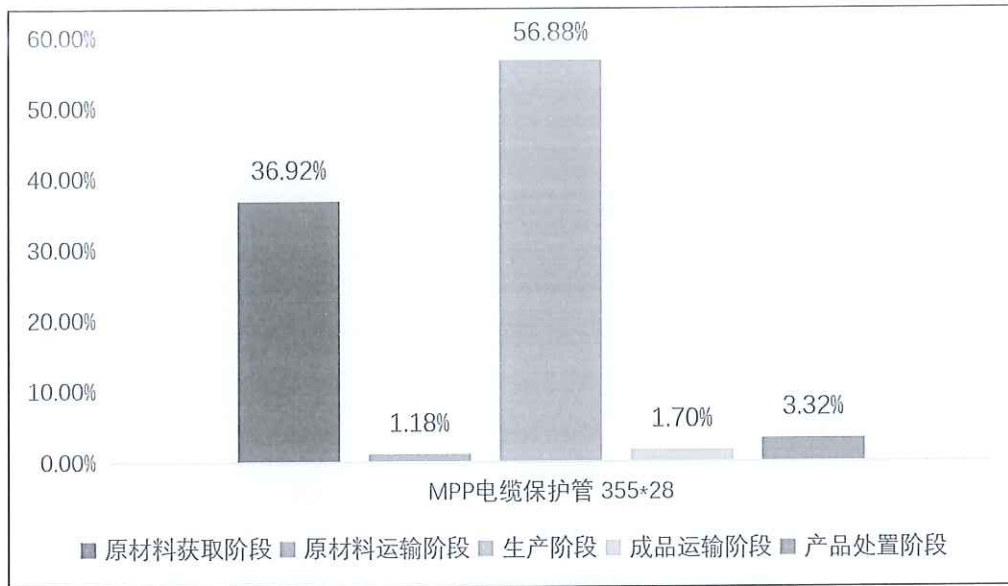


图 5.2-2-3 1米 MPP 电缆保护管 355\*28 生命周期阶段碳排放分布图

生命周期阶段	碳足迹/(kgCO <sub>2</sub> eq/米)	百分比/%
原材料获取	2.8885	16.69%
运输(原材料运输)	0.0919	0.53%
生产	13.9351	80.51%
运输(成品交付)	0.1331	0.77%
生命末期(产品处置)	0.2600	1.50%
总计	17.3085	100%

表 5.2-1-4 1米 MPP 电缆保护管(埋管)  $\phi 200 \times 16$  产品生命周期各阶段碳排放情况

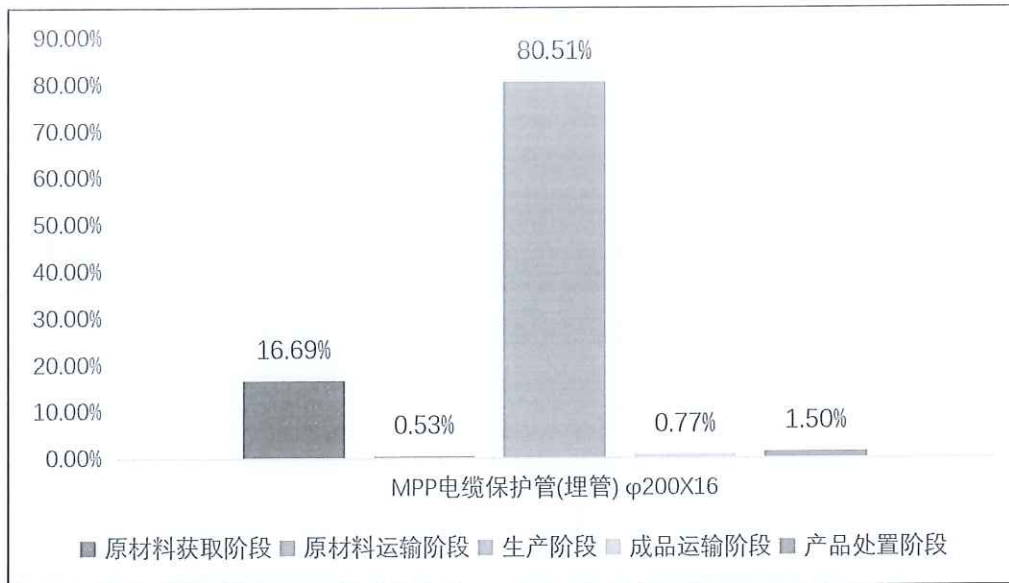


图 5.2-2-4 1 米 MPP 电缆保护管(埋管) φ200X16 生命周期阶段碳排放分布图

生命周期阶段	碳足迹/(kgCO <sub>2</sub> eq/米)	百分比/%
原材料获取	0.2470	1.73%
运输(原材料运输)	0.0325	0.23%
生产	13.9351	97.45%
运输(成品交付)	0.0407	0.28%
生命末期(产品处置)	0.0442	0.31%
总计	14.2994	100%

表 5.2-1-5 1 米 CPVC 电缆保护管 175\*3.2 产品生命周期各阶段碳排放情况

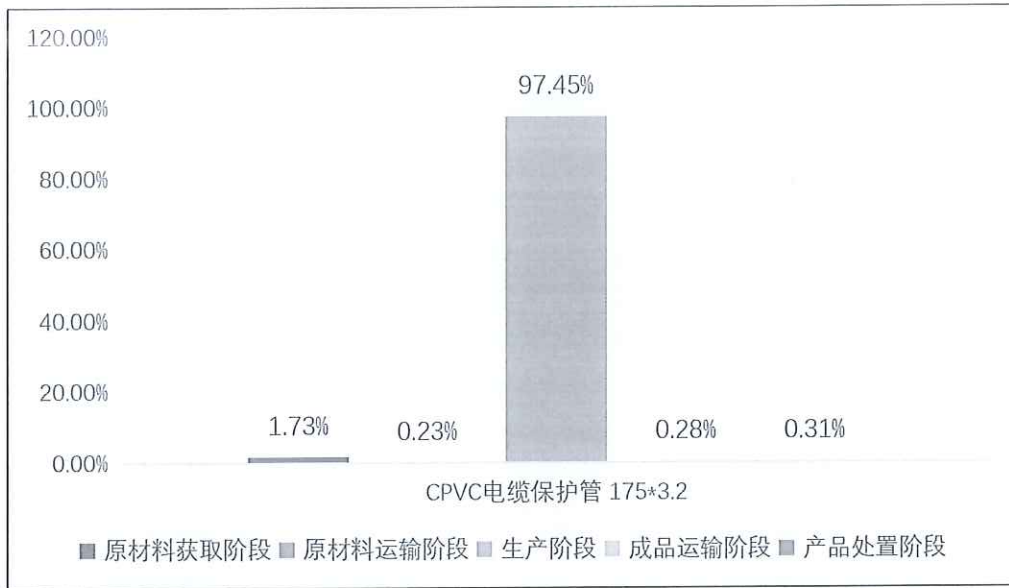


图 5.2-2-5 1 米 CPVC 电缆保护管 175\*3.2 生命周期阶段碳排放分布图

生命周期阶段	碳足迹/(kgCO <sub>2</sub> eq/米)	百分比/%
原材料获取	3.6973	20.17%
运输(原材料运输)	0.1643	0.90%
生产	13.9351	76.01%
运输(成品交付)	0.2044	1.11%
生命末期(产品处置)	0.3328	1.81%
总计	18.3338	100%

表 5.2-1-6 1 米 MPP 电缆保护管 200\*20  
产品生命周期各阶段碳排放情况

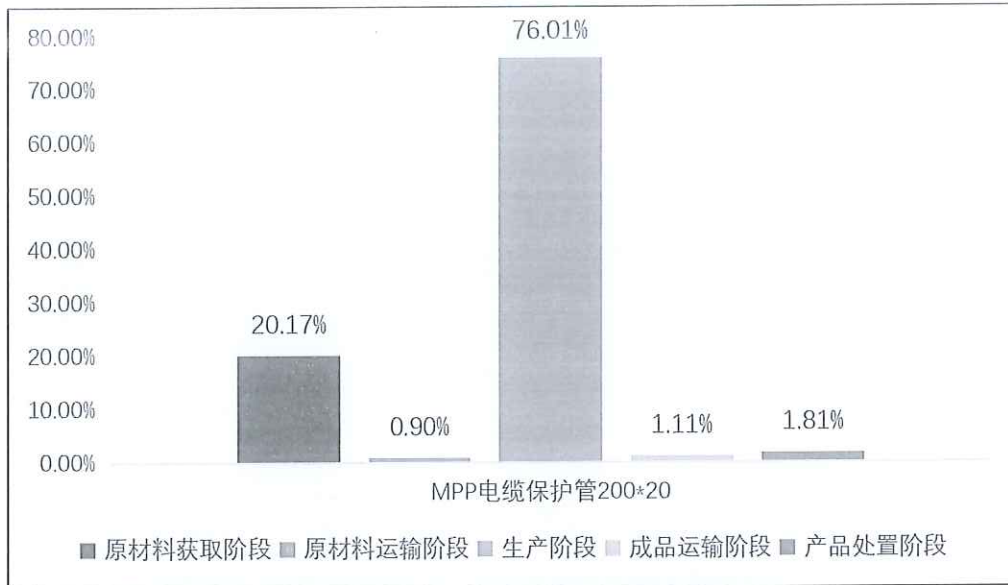


图 5.2-2-6 1米 MPP 电缆保护管 200\*20  
生命周期阶段碳排放分布图

生命周期阶段	碳足迹/(kgCO <sub>2</sub> eq/米)	百分比/%
原材料获取	0.7279	4.92%
运输(原材料运输)	0.0323	0.22%
生产	13.9351	94.15%
运输(成品交付)	0.0402	0.27%
生命末期(产品处置)	0.0655	0.44%
总计	14.8011	100%

表 5.2-1-7 1米 MPP 电缆保护管 DF100X8X9000 SN32  
产品生命周期各阶段碳排放情况

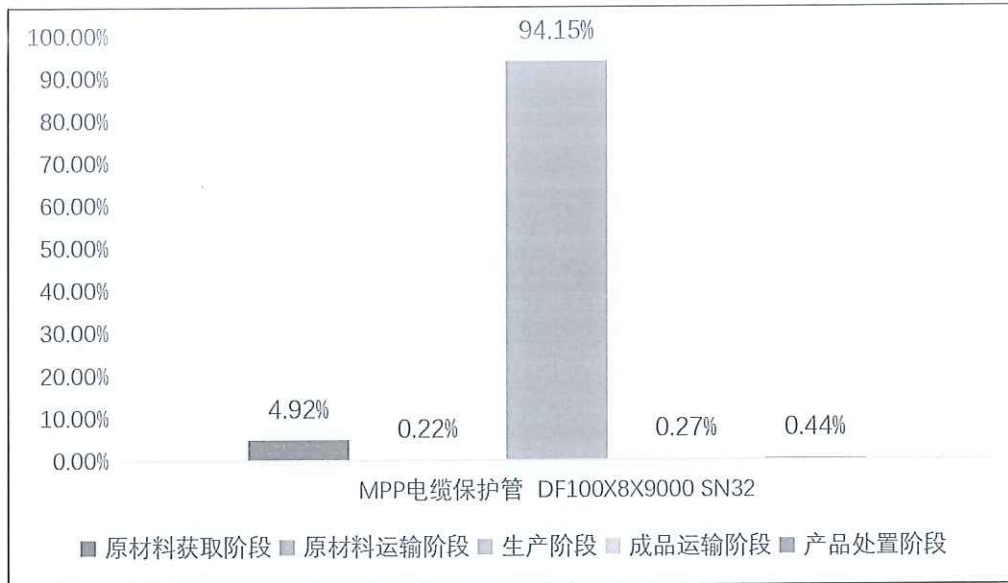


图 5.2-2-7 1米 MPP 电缆保护管 DF100X8X9000 SN32 生命周期阶段碳排放分布图

生命周期阶段	碳足迹/(kgCO <sub>2</sub> eq/米)	百分比/%
原材料获取	1.6407	10.27%
运输(原材料运输)	0.0729	0.46%
生产	13.9351	87.27%
运输(成品交付)	0.1723	1.08%
生命末期(产品处置)	0.1477	0.92%
总计	15.9686	100%

表 5.2-1-8 1米 MPP 电缆保护管 DF150X12X9000 SN32 产品生命周期各阶段碳排放情况

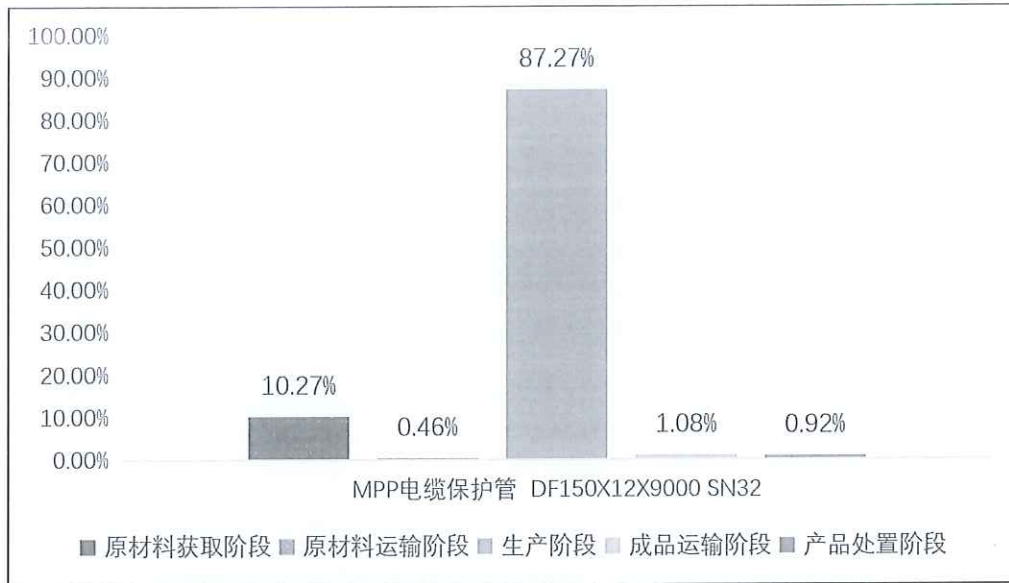


图 5.2-2-8 1 米 MPP 电缆保护管 DF150X12X9000 SN32 生命周期阶段碳排放分布图

生命周期阶段	碳足迹/(kgCO <sub>2</sub> eq/米)	百分比/%
原材料获取	0.5199	3.51%
运输(原材料运输)	0.0062	0.04%
生产	13.9351	94.14%
运输(成品交付)	0.1078	0.73%
生命末期(产品处置)	0.2340	1.58%
总计	14.8030	100%

表 5.2-1-9 1 米 聚乙烯(HDPE)电缆导管 DS 200X14X6000 SN18 产品生命周期各阶段碳排放情况

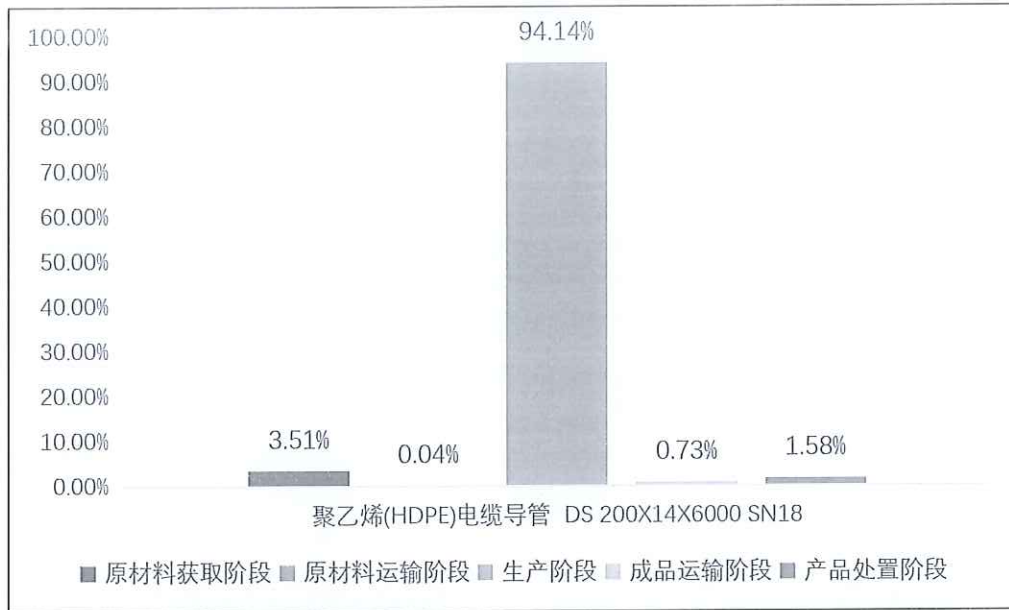


图 5.2-2-9 1 米 聚乙烯(HDPE)电缆导管 DS 200X14X6000 SN18 生命周期阶段碳排放分布图

### 5.3 不确定性分析

不确定性的主要来源为活动水平数据存在测量误差和统计误差。

减少不确定性的方法主要有：

使用准确率较高的活动水平数据；

对每一阶段的数据跟踪监测，提高活动水平数据的准确性。

## 6 改进建议

### 6.1 改进建议

根据产品从原材料获取到产品处置阶段的碳足迹评价结果，在企业可行的条件下，可考虑从以下方面加强碳足迹的管理：

(1) 制定数据缺失、生产活动或报告方法发生变化时的应对措施。若仪表失灵或核算某项排放源所需的水平或排放因子数据缺失，企业应采用适当的估算方法获得相应时期缺失参数的保守替代数据。

(2) 建立文档管理规范，保存、维护有关温室气体年度报告的文档和数据记录，确保相关文档在第三方核查以及向主管部门汇报时可用。

(3) 建立数据的内部审核和验证程序，通过不同数据源的交叉验证、统计核算期内数据波动情况、与多年历史运行数据的比对等主要逻辑审核关系，确保活动水平数据的完整性和准确性。

(4) 配备车间级、设备级用能计量设备，分析主要排放源及高耗能工序，有利于识别节能降耗的改进方向。

附件

附件 1: 本公司 2025 年 1 月至 2025 年 12 月温室气体报告核查组专家名单

2025 年 1 月至 2025 年 12 月温室气体报告核查组专家名单

姓名	工作单位	证书号
李亚琼	三信国际检测认证有限公司	2025-CCAA-GHG1-2245181
王艳红	三信国际检测认证有限公司	2024-CCAA-GHG1-1232614
吕杰	三信国际检测认证有限公司	2024-CCAA-GHG1-1446871

上述专家名单，经过本企业确认并同意开展温室气体排放量核查工作，专家组成员在本公司进行了 2.0 天的数据收集、数据验证、数据计算和数据核查工作，特此证明。

企业代表(签字):



2026 年 04 月 04 日

