

# 产品碳足迹报告

产品名称：塑料外壳式断路器（量测开关）

产品规格型号：CZM1E-250

生产者名称：浙江长征电气股份有限公司

报告编号：T410168-3

机构名称（公章）：三倍国际检测认证有限公司

报告签发日期：2026年3月31日



企业名称	浙江长征电气股份有限公司	核查地址	浙江省乐清市乐清经济开发区纬十六路159号				
法定代表人	叶晓克	联系方式	400-826-9123				
授权人（联系人）	赵焕焕	联系方式	15560051902				
核算和报告依据	GB/T 24067-2024/ISO 14067:2018《温室气体产品碳足迹 量化要求和指南》；						
<p><b>企业概况：</b></p> <p>浙江长征电气股份有限公司(以下简称“长征电气”)位于浙江省乐清市经济开发区，占地面积 15000 多平方米，建筑面积 27000 多平方米，是一家致力于两网电力设备、充电桩基础设施、电力工程施工集研发、运营、制造、销售、服务于一体的综合性国家高新技术企业。公司一贯重视产品自主研发，在公司的大力支持和倡导下，获得专利 44 余项。公司一直致力于信息化和数字化管理，公司充电桩板块数据平台“长征云充数据系统”已获得计算机软件著作权。</p> <p>公司主要产品包括一二次融合环网箱(SF6、环保)、一二次融合柱上断路器、充电桩、智能配电监控平台、低压开关、高低压开关柜、低压电缆分支箱、金属(非金属)电表箱、箱式变电站、JP 柜、柱上台成套、干式变压器、油式变压器等，产品均入围国家电网、南方电网合格供应商。企业通过国家高压电器产品质量监督中心的型式试验、3C 及安全标准化认证，企业通过 ISO9001、ISO14001、ISO45001、知识产权管理等体系认证，先后荣获“高新技术企业”、“2021 中国充换电行业 50 强”，系列产品技术标准均居于国内同行前列，是一家具有综合竞争力的科研型绿色新能源企业。</p>							
<p><b>2. 单位产品碳足迹结果</b></p> <table border="1"> <thead> <tr> <th>产品功能单位</th> <th>单位产品碳排放量 (kgCO<sub>2</sub>eq)</th> </tr> </thead> <tbody> <tr> <td>1只塑料外壳式断路器（量测开关）（CZM1E-250）</td> <td>2.3966</td> </tr> </tbody> </table> <p>系统边界“摇篮到坟墓”：原料获取及加工、运输、生产制造、仓储、成品运输阶段、产品处置阶段的碳排放</p>				产品功能单位	单位产品碳排放量 (kgCO <sub>2</sub> eq)	1只塑料外壳式断路器（量测开关）（CZM1E-250）	2.3966
产品功能单位	单位产品碳排放量 (kgCO <sub>2</sub> eq)						
1只塑料外壳式断路器（量测开关）（CZM1E-250）	2.3966						
<p><b>3. 评价过程中需要特别说明的问题描述</b></p> <p>(1) 本次产品碳足迹评价的系统边界为包括原辅料获取阶段、原辅料运输阶段、产品生产阶段、成品运输阶段、产品处置阶段。</p> <p>(2) 本次产品碳足迹评价工作建立了产品生命周期模型，计算得到产品碳足迹结果。</p>							
编制	孙振歌	签名	孙振歌				
<b>组内职务</b>							
组长	孙振歌	签名	孙振歌				
组员	穆亚博	签名	穆亚博				

# 目 录

摘要 .....	1
1 产品碳足迹 (CFP) 介绍 .....	2
2 企业及产品介绍 .....	3
2.1 企业介绍 .....	3
2.2 厂区布局 .....	3
2.3 产品介绍 .....	4
2.3.1 产品功能 .....	4
2.3.2 产品工艺流程 .....	4
2.3.3 产品图片 .....	5
3 目标与范围定义 .....	6
3.1 评价目的 .....	6
3.2 评价范围 .....	6
3.2.1 功能单位 .....	6
3.2.2 系统边界 .....	6
3.2.3 分配原则 .....	7
3.2.4 取舍准则 .....	7
3.2.5 相关假设和限制 .....	8
3.2.6 影响类型和评价方法 .....	8
3.2.7 数据来源 .....	8
3.2.8 数据质量要求 .....	8
4 数据收集 .....	10
4.1 数据收集说明 .....	10

4.2 活动水平数据 .....	11
4.3 排放因子数据 .....	11
5 碳足迹计算 .....	12
5.1 计算方法 .....	12
5.2 计算结果 .....	12
5.3 不确定性分析 .....	13
6 改进建议 .....	14
6.1 改进建议 .....	14
附件 .....	14
附件 1: 本公司 2025 年度温室气体报告核查组专家名单 .....	16

## 摘要

本评价的目的是以生命周期评价方法为基础,采用 PAS 2050:2011《商品和服务在生命周期内的温室气体排放评价规范》; GB/T 24067-2024/ISO 14067:2018《温室气体产品碳足迹量化要求和指南》为标准,计算得到 1 只塑料外壳式断路器(量测开关)(CZM1E-250)的碳足迹。

为了满足碳足迹第三方认证以及与各相关方沟通的需求,本评价的功能单位定义为:1 只塑料外壳式断路器(量测开关)(CZM1E-250)。评价的系统边界定义为全生命周期产品碳足迹,系统边界为原辅料获取阶段、原辅料运输阶段、产品生产阶段、成品运输阶段、产品处置阶段。

评价得到:1 只塑料外壳式断路器(量测开关)(CZM1E-250)原辅料获取阶段、原辅料运输阶段、产品生产阶段、成品运输阶段、产品处置阶段的碳足迹值为 2.3966 kgCO<sub>2</sub>eq,原辅料获取阶段碳排放为 0.2763 kgCO<sub>2</sub>eq (11.53%),原辅料运输阶段碳排放为 0.0060 kgCO<sub>2</sub>eq (0.25%),生产阶段碳排放为 0.8045 kgCO<sub>2</sub>eq (33.57%),成品运输阶段为 0.7303 kgCO<sub>2</sub>eq (30.47%),产品处置阶段为 0.5794 kgCO<sub>2</sub>eq (24.18%)评价过程中,数据质量被认为是最重要的考虑因素之一。本次数据收集和选择的指导原则是:数据尽可能具有代表性,主要体现在生产商、技术、地域、时间等方面。本报告采用了企业的合格供应商环评报告,同行业环保报告,企业的实际数据建立了产品生命周期模型,并计算得到产品碳足迹结果。生命周期评价的主要活动水平数据来源于企业现场调研的初级数据,背景数据来自发改委发布的《工业其他行业企业温室气体核算方法与报告指南(试行)》、国家市场监督管理总局发布的《温室气体排放核算与报告要求第 27 部分:陆上交通运输企业》等规定的缺省值。

# 1 产品碳足迹（CFP）介绍

近年来，温室效应、气候变化已成为全球关注的焦点，“碳足迹”也越来越广泛地为全世界所使用。碳足迹通常分为项目层面、组织层面、产品层面这三个层面。产品碳足迹（Carbon Footprint of a Product, CFP）是指衡量某个产品在其生命周期各阶段的温室气体排放量总和，即从原辅材料获取、原辅材料运输、产品生产、产品运输、产品使用、废弃处置等阶段等多个阶段的各种温室气体排放的累加。温室气体包括二氧化碳（CO<sub>2</sub>）、甲烷（CH<sub>4</sub>）、氧化亚氮（N<sub>2</sub>O）、氢氟碳化物（HFC）和全氟化碳（PFC）等。碳足迹的计算结果用二氧化碳当量（CO<sub>2</sub>eq）表示。全球变暖潜值（Global Warming Potential, 简称 GWP），即各种温室气体的二氧化碳当量值，通常采用联合国政府间气候变化专家委员会（IPCC）提供的值，目前这套因子（特征化因子）在全球范围广泛适用。

产品碳足迹计算只包含一台完整生命周期评估（LCA）的温室气体的部分。基于 LCA 的评价方法，国际上已建立起多种碳足迹评估指南和要求，用于产品碳足迹认证，目前广泛使用的碳足迹评估标准有三种：（1）《PAS2050:2011 商品和服务在生命周期内的温室气体排放评价规范》，此标准是由英国标准协会（BSI）与碳信托公司（CarbonTrust）、英国食品和乡村事务部（Defra）联合发布，是国际上最早的、具有具体计算方法的标准，也是目前使用较多的产品碳足迹评价标准；（2）《温室气体核算体系：产品寿命周期核算与报告标准》，此标准是由世界资源研究所（World Resources Institute, 简称 WRI）和世界可持续发展工商理事会（World Business Council for Sustainable Development, 简称 WBCSD）发布的产品和供应链标准；（3）ISO 14067:2018《温室气体产品碳足迹 量化要求和指南》，此标准以 PAS2050 为种子文件，由国际标准化组织（ISO）编制发布。2024 年 8 月 23 日，中国国家市场监督管理总局、国家标准化管理委员会发布 GB/T 24067-2024《温室气体产品碳足迹 量化要求和指南》，2024 年 10 月 1 日实施。产品碳足迹核算标准的出现目的是建立一个一致的、国际间认可的评估产品碳足迹的方法。

## 2 企业及产品介绍

### 2.1 企业介绍

浙江长征电气股份有限公司(以下简称“长征电气”)位于浙江省乐清市经济开发区,占地面积 15000 多平方米,建筑面积 27000 多平方米,是一家致力于两网电力设备、充电桩基础设施、电力工程施工集研发、运营、制造、销售、服务于一体的综合性国家高新技术企业。公司一贯重视产品自主研发,在公司的大力支持和倡导下,获得专利 44 余项。公司一直致力于信息化和数字化管理,公司充电桩板块数据平台“长征云充数据系统”已获得计算机软件著作权。

公司主要产品包括一二次融合环网箱(SF6、环保)、一二次融合柱上断路器、充电桩、智能配电监控平台、低压开关、高低压开关柜、低压电缆分支箱、金属(非金属)电表箱、箱式变电站、JP 柜、柱上台成套、干式变压器、油式变压器等,产品均入围国家电网、南方电网合格供应商。企业通过国家高压电器产品质量监督中心的型式试验、3C 及安全标准化认证,企业通过 ISO9001、ISO14001、ISO45001、知识产权管理等体系认证,先后荣获“高新技术企业”、“2021 中国充换电行业 50 强”,系列产品技术标准均居于国内同行前列,是一家具有综合竞争力的科研型绿色新能源企业!

### 2.2 厂区形象图



## 2.3 产品介绍

**基本结构：**采用塑料外壳作为防护和支撑结构，具有一定的机械强度和绝缘性能。内部包含触头系统、灭弧系统、操作机构、脱扣器等关键组件。外壳一般具备良好的阻燃性，能有效保障使用安全。

**额定参数：**额定电流可达 250A，适用于一定范围的电路负载。它的额定电压等参数根据不同的应用场景和标准有多种规格选择，以适配不同的电力系统。

**安装方式：**多采用导轨安装或者螺钉安装等方式，方便在配电箱、开关柜等电气设备中进行安装和布局。

### 2.3.1 产品功能

- **过载保护功能：**当电路中的电流超过其额定电流一定倍数且持续一定时间后，脱扣器会动作，使断路器跳闸，切断电路，防止因过载导致线路和设备损坏。

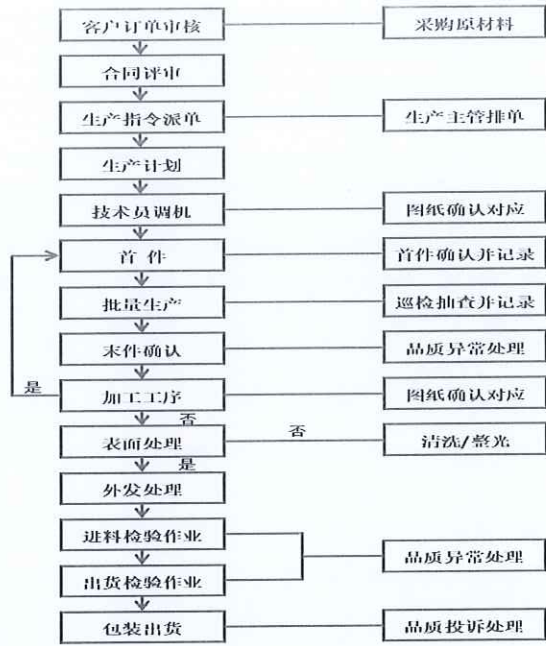
- **短路保护功能：**能够快速响应电路中的短路故障，在极短时间内切断电路，避免短路电流对电气设备和线路造成严重破坏，保护整个配电系统的安全。

- **剩余电流保护功能（如果具备）：**对于一些带有漏电保护功能的 CZM1E - 250 产品，当电路中出现漏电现象，且漏电电流达到设定值时，断路器会迅速动作跳闸，防止人员触电和电气火灾等事故发生。

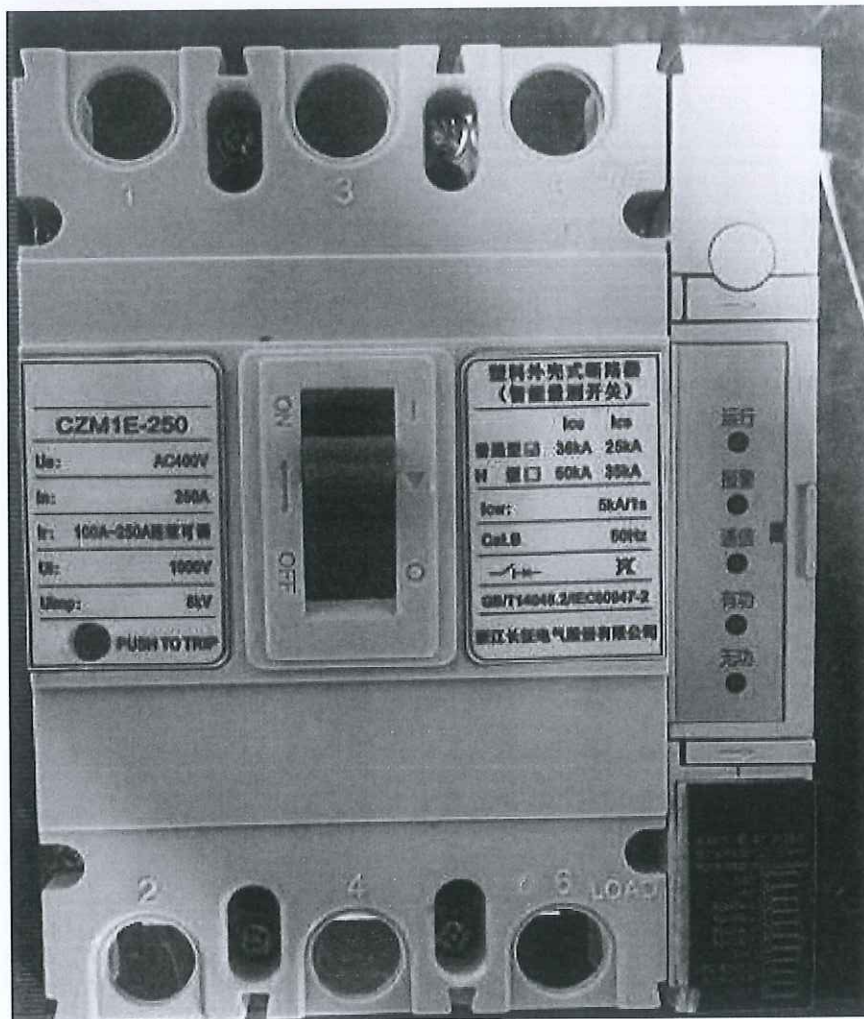
- **量测功能：**可以实时监测电路中的电流、电压等电气参数，并可能通过通信接口将这些数据上传至监控系统，实现对配电系统运行状态的实时监控和管理，便于运维人员及时发现异常情况并采取措施。

- **隔离功能：**在检修电气设备或线路时，断路器分闸后能够提供明显的断开点，将故障部分与电源隔离，保障检修人员的安全。

### 2.3.2 产品工艺流程



### 2.3.3 产品图片



## 3 目标与范围定义

### 3.1 评价目的

本评价的目的是根据 PAS 2050:2011《商品和服务在生命周期内的温室气体排放评价规范》；GB/T 24067-2024/ISO 14067:2018《温室气体产品碳足迹 量化要求和指南》标准的要求，科学地评估 1 只塑料外壳式断路器（量测开关）（CZM1E-250）的碳足迹。为企业自身的产品设计、物料采购、生产管控等提供可靠的碳排放信息，同时也为企业建立碳中和品牌，践行国家“绿色制造”战略等做好准备。评价的结果将为认证方、企业、产品设计师、采购商及消费者的有效沟通提供合适的方式。评价结果面向的沟通群体有：第三方认证机构，公司内部的管理人员、生产管理人员、采购人员，以及企业的外部利益相关者，如原材料供应商、政府部门和环境非政府组织等。

评价获得的数据信息还可用于以下目的：

- (1) 产品生态设计/绿色设计
- (2) 同类产品对标
- (3) 绿色采购和供应链决策
- (4) 为实现产品“碳中和”提供数据依据

### 3.2 评价范围

本项目明确了评价对象的功能单位、系统边界、分配原则、取舍原则、相关假设和原则、影响类型和评价方法、数据库和数据质量要求等，在下文分别予以详细说明。

#### 3.2.1 功能单位

为方便输入/输出的量化，以及后续企业披露产品的碳足迹信息，或将本评价结果与其他产品的环境影响做对比，本评价声明功能单位定义为：1 只塑料外壳式断路器（量测开关）（CZM1E-250）。

#### 3.2.2 系统边界

本次评价的系统边界从原材料获取阶段到产品处置阶段，涵盖了原辅料获取阶段、原辅料运输阶段、生产阶段、成品运输、产品处置等阶段。产品从“摇篮到坟墓”各阶段包含及不包含的过程如表 3.1 所示。系统边界如图 3.1 所示。

表 3.1 各阶段包含的过程

阶段类型	包含的过程	未包含的过程
原辅料获取阶段	热塑性塑料（外壳）、紫铜触头/母排、冷轧钢弹片、环氧树脂灌封件等	包装材料获取
原辅料运输阶段	热塑性塑料（外壳）、紫铜触头/母排、冷轧钢弹片、环氧树脂灌封件等的运输过程	包装材料运输
生产阶段	厂区内生产阶段	/
成品运输阶段	柴油货车运输	/
产品处置阶段	废旧金属、废旧塑料回收处置	/

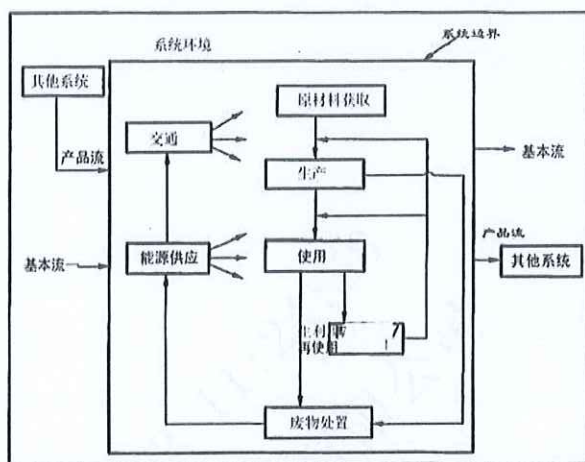


图 3.2: 产品系统边界示意图

### 3.2.3 分配原则

许多流程通常不只一件功能或输出，流程的环境负荷需要分配到不同的功能和输出中，当前有不同的方式来完成分配，主要有：（1）避免分配；（2）扩大系统边界；（3）以物理因果关系为基准分配环境负荷；（4）使用社会经济学分配基准。

由于各车间用电量未按产品及工序分开统计，因此本评价根据实际情况采用以产品产量等物理因果关系为基准来进行分配。

### 3.2.4 取舍准则

此次评价采用的取舍规则具体如下：

- （1）基于产品投入的比例：舍去质量或能量投入小于 1% 的产品/能量投入，但总的舍去

产品投入比例不超过 5%。但是对于质量虽小，但生命周期环境影响大的物质，则不可以舍弃，例如黄金、白银等。

(2) 基于环境影响的比重：以类似投入估算，排除实际影响较小的原料。对于任何类别影响，如果相同影响在一件过程/活动的总和小于 1%，则此过程可从系统边界中舍去。

(3) 忽略生产设备、厂房、生活设施等。

### 3.2.5 相关假设和限制

在生命周期评价过程中，会出现数据缺失或情景多样化的情况，生命周期评价执行者需要明确相关假设和限制。

本报告所有原辅材料和能源等消耗都关联了上游数据，部分消耗的上游数据采用近似替代的方式处理。

### 3.2.6 影响类型和评价方法

基于评价目标的定义，本次评价只选择了全球变暖这一种影响类型，并对产品全生命周期的全球变暖潜值（GWP）进行了分析，因为 GWP 是用来量化产品碳足迹的环境影响指标。

评价过程中统计了各种温室气体，本次核查主要包括二氧化碳（CO<sub>2</sub>）。并且采用了 IPCC 第五次评估报告（2021 年）提出的方法来计算产品全生产周期的 GWP 值。该方法基于 100 年时间范围内其他温室气体与二氧化碳相比得到的相对辐射影响值，即特征化因子，此因子用来将其他温室气体的排放量转化为 CO<sub>2</sub> 当量（CO<sub>2</sub>eq）。

### 3.2.7 数据来源

本评价过程中使用到的数据来源于企业的台账，记账凭证，供应商资质信息等。本次评价选用的数据在国内外 LCA 研究中被高度认可和广泛应用。

### 3.2.8 数据质量要求

为满足数据质量要求，在本评价中主要考虑了以下几个方面：

数据完整性：依据取舍原则。

数据准确性：实景数据的可靠性及分配原则的合理性。

数据代表性：生产商、技术、地域以及时间上的代表性。

模型一致性：采用的方法和系统边界一致性的程度。

为了满足上述要求，并确保计算结果的可靠性，在评价过程中优先选择来自生产商和供应商直接提供的初级数据，以及企业自身统计的初级数据。本评价在进行了企业现场数据的调查、

收集和整理工作。当初级数据不可得时，尽量选择代表区域平均和特定技术条件下的次级数据，次级数据大部分选择来自相关行业企业温室气体核算方法与报告指南的缺省值；当目前数据库中没有完全一致的次级数据时，采用近似替代的方式选择相近的数据。

数据库的数据经过严格审查，并广泛应用于国内国际上的 LCA 研究。各个数据集和数据质量将在第 4 章对每个过程介绍时详细说明。

备注：初级数据和次级数据界定

初级数据：通过直接测量或基于直接测量计算得到的过程\或活动的量化值。注释 1：原始数据不一定来自所研究的产品系统(3.3.2)，因为原始数据可能与研究的不同但可比较的产品系统相关。注释 2：原始数据可包括温室气体排放因子(3.2.7)和/或温室气体活动数据(定义见 GB/T 24067-2024/ISO 14067:2018, 3.6.1, 3.6.2, 3.6.3)

次级数据：不符合原始数据(3.1.6.1)要求的数据。注释 1：次级数据可包括数据库和出版文献的数据、国家数据库中的默认排放因子、计算数据估计或其他经主管当局审定的代表性数据。

注释 2：次级数据可包括从代理进程或估计中获得的数据。

## 4 数据收集

### 4.1 数据收集说明

根据标准的要求，三信国际检测认证有限公司组建了碳足迹评价工作组，对 1 只塑料外壳式断路器（量测开关）（CZM1E-250）产品的碳足迹进行了调研。

工作组对产品碳足迹的数据收集工作分为前期准备、确定工作方案和范围、现场走访、查阅文件、后期沟通等过程。前期准备及现场走访主要是了解产品基本情况、生产工艺流程及原材料供应商等信息，并调研和收集部分原始数据。收集的数据主要包括企业的生产报表、财务数据等，以保证数据的完整性和准确性。查阅文件及后期反复沟通以排除理解偏差造成的结果不准确。本次评价的数据统计周期为 2025 年 01 月 01 日-2025 年 12 月 31 日。数据代表了产品的平均生产水平。

产品碳足迹的数据收集需要考虑活动水平数据、排放因子数据和全球增温潜势（GWP）。活动水平数据是指产品在生命周期中的所有量化数据（包括物质的输入、输出，能源使用，交通等方面）。排放因子数据是指单位活动水平数据排放的温室气体数量。利用排放因子数据，可以将活动水平数据转化为温室气体排放量，如：电力排放因子数据来源：2025 年 10 月 23 日，生态环境部、国家统计局关于发布 2024 年电力碳足迹因子的公告，后续将及时更新和定期发布电力碳足迹因子。

活动水平数据来自企业工作人员收集提供，对收集到的数据工作组通过企业自身的生产报表和财务数据进行了审核。排放因子数据来自相关行业企业温室气体核算方法与报告指南的缺省值查询。

## 4.2 活动水平数据

1 只塑料外壳式断路器（量测开关）（CZM1E-250），2025 年度产品全生命周期各阶段的具体活动水平数据如下：

生命周期阶段	排放因子	活动数据		温室气体量 (kgCO <sub>2</sub> eq)
原材料获取	0.5777	电力 kwh	0.4783	0.2763
	0.055539	天然气 m <sup>3</sup>	/	
	0.0726	柴油 kg	/	
原材料运输	0.0679	汽油 kg	0.0020	0.0060
	0.0726	柴油 kg	/	
产品生产	0.5777	电力 kwh	1.3605	0.8045
	0.055539	天然气 m <sup>3</sup>	/	
	0.0726	柴油 kg	0.0060	
成品运输	0.5777	电力 kwh	/	0.7303
	0.0726	柴油 kg	0.2359	
生命末期(产品 处置阶段)	0.5777	电力 kwh	0.9138	0.5794
	0.055539	天然气 m <sup>3</sup>	0.0238	
	0.0726	柴油 kg	/	

表 4.2.1 1 只塑料外壳式断路器（量测开关）（CZM1E-250）生命周期碳排放清单说明

## 4.3 排放因子数据

1 只塑料外壳式断路器（量测开关）（CZM1E-250）产品生命周期各阶段“摇篮到坟墓”的具体排放因子数据来源，具体为排放因子数据来自《工业其他行业企业温室气体核算方法与报告指南（试行）》、《温室气体排放核算与报告要求第 27 部分：陆上交通运输企业》的缺省值查询。电力排放因子数据来源：2025 年 10 月 23 日，生态环境部、国家统计局关于发布 2024 年电力二氧化碳排放因子的公告，为落实《关于加快建立统一规范的碳排放统计核算体系实施方案》相关要求，生态环境部、国家统计局组织计算了 2024 年全国、区域和省级电力平均二氧化碳排放因子，全国电力平均二氧化碳排放因子，以及全国化石能源电力二氧化碳排放因子，供核算电力消费的二氧化碳排放量时参考使用。2024 年全国电力平均碳足迹因子为 0.5777kgCO<sub>2</sub>e/kWh。后续将及时更新和定期发布电力碳足迹因子。

## 5 碳足迹计算

### 5.1 计算方法

产品碳足迹是计算整个产品全生命周期中各阶段所有活动水平、排放因子之和。计算公式如下：

$$E = E_{\text{原材料获取}} + E_{\text{原材料运输}} + E_{\text{产品生产}} + E_{\text{产品运输}} + E_{\text{产品处置}}$$

其中：

E：产品碳足迹，单位为二氧化碳当量/吨(tCO<sub>2</sub>e/t) 或千克二氧化碳当量(kgCO<sub>2</sub>e) ；

E 原材料获取：原材料获取阶段的碳足迹，单位为二氧化碳当量/吨(tCO<sub>2</sub>e/t)或千克二氧化碳当量 (kgCO<sub>2</sub>e) ；

E 原材料运输：原材料运输环节产生的碳排放总量，单位为二氧化碳当量/吨(tCO<sub>2</sub>e/t)或千克二氧化碳当量(kgCO<sub>2</sub>e) ；

E 产品生产：生产加工和装配阶段的碳足迹，单位为二氧化碳当量/吨(tCO<sub>2</sub>e/t)或千克二氧化碳当量(kgCO<sub>2</sub>e) ；

E 产品运输：运输阶段的碳足迹，包括现场组立过程，单位为二氧化碳当量/吨 (tCO<sub>2</sub>e/t) 或千克二氧化碳当量(kgCO<sub>2</sub>e) ；

E 产品处置：使用处置阶段的碳足迹，包括现场使用年限周期内排放、报废处置过程，单位为二氧化碳当量/吨(tCO<sub>2</sub>e/t) 或千克二氧化碳当量 (kgCO<sub>2</sub>e) ；

### 5.2 计算结果

浙江长征电气股份有限公司生产 1 只塑料外壳式断路器（量测开关）（CZM1E-250）产品碳足迹是 2.3966 kgCO<sub>2</sub>eq/只。各生命周期阶段的温室气体排放情况如表 5.2-1 和图 5.2-2 所示。

生命周期阶段	碳足迹/(kgCO <sub>2</sub> eq)	百分比/%
原材料获取阶段	0.2763	11.53%
原材料运输阶段	0.0060	0.25%
生产阶段	0.8045	33.57%
成品运输阶段	0.7303	30.47%
产品处置阶段	0.5794	24.18%
合计	2.3966	100.00%

表 5.2-1 一只塑料外壳式断路器（量测开关）（CZM1E-250）产品生命周期各阶段碳排放情况

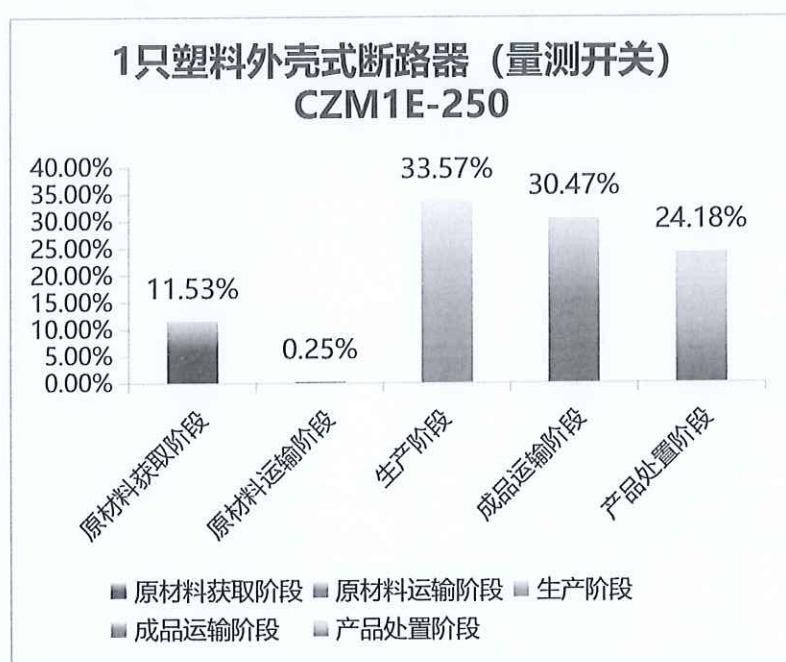


图 5.2-2 一只塑料外壳式断路器（量测开关）（CZM1E-250）生命周期阶段碳排放分布图

### 5.3 不确定性分析

不确定性的主要来源为活动水平数据存在测量误差和统计误差。减少不确定性的方法主要有：

使用准确率较高的活动水平数据；

对每一阶段的数据跟踪监测，提高活动水平数据的准确性。

## 6 改进建议

### 6.1 改进建议

根据产品从原材料获取到产品处置阶段的碳足迹评价结果，在企业可行的条件下，可考虑从以下方面加强碳足迹的管理：

(1) 制定数据缺失、生产活动或报告方法发生变化时的应对措施。若仪表失灵或核算某项排放源所需的水平或排放因子数据缺失，企业应采用适当的估算方法获得相应时期缺失参数的保守替代数据。

(2) 建立文档管理规范，保存、维护有关温室气体年度报告的文档和数据记录，确保相关文档在第三方核查以及向主管部门汇报时可用。

(3) 建立数据的内部审核和验证程序，通过不同数据源的交叉验证、统计核算期内数据波动情况、与多年历史运行数据的比对等主要逻辑审核关系，确保活动水平数据的完整性和准确性。

(4) 结合柱状图分析，该开关设备全生命周期碳排放高度集中在生产阶段（33.57%）、成品运输阶段（30.47%）、产品处置阶段（24.18%），其余阶段占比均较低，这表明生产阶段、是碳减排的核心突破口，成品运输阶段和产品处置阶段是次高优先级碳减排阶段，其他阶段可作为辅助优化方向。

**针对生产阶段（33.57%）重点是从材料低碳化与高效利用降低碳排放量：**

- 能源低碳替代：生产车间全面接入光伏、风电等可再生能源，或购买绿色电力证书；淘汰高耗能装配设备，升级为高效节能型设备（如低功耗检测装置）。

- 精益生产与废弃物循环：推行精益生产，缩短生产周期、降低在制品库存；金属部件、塑料废料 100% 分类回收，金属切屑、废塑料交由专业机构资源化再利用，减少原生材料消耗。

- 工序节能：检测、调试工序采用自动化流水线，减少人工待机能耗与无效检测。

**针对成品运输阶段（30.47%）重点是从物流路径优化、低碳运输工具、绿色包装降低碳排**

放量：

- 运输模式升级：中长途运输优先采用铁路/水路替代公路柴油货车，城市配送全部更换为新能源电动货车；区域市场搭建前置仓，实现就近配送，缩短运输里程。

- 路径与装载优化：利用智能物流调度系统规划最优路线，避免空驶、绕路；批量订单整合运输，实现货车满载率 100%，降低单位产品运输能耗。

针对产品处置阶段（24.18%）重点是从物流路径优化、低碳运输工具、绿色包装降低碳排放：

放量：

- 全生命周期设计：产品采用模块化结构（如可单独更换塑料外壳、电子模块、触头部件），故障部件可维修更换，避免整机报废，延长产品使用寿命（从设计端提升耐用性，适配工业场景高负荷使用）。

- 建立回收体系：针对报废断路器，搭建专业回收网络，拆解回收铜、银触头、铝母排、塑料外壳等可再利用材料；电子元器件交由合规机构无害化处理，回收稀有金属并避免二次污染。

- 再制造赋能：对报废产品中性能完好的核心部件（如机械结构件、合格传感器）进行翻新检测，纳入再制造体系，减少新材料投入与处置能耗。

#### （5）降碳优先级建议

源头减量：从材料选择、轻量化设计入手，从根本上减少资源消耗与碳排放；

能源清洁化：生产与运营环节全面转向可再生能源，降低化石能源依赖；

循环经济：建立“生产-使用-回收-再利用”闭环，最大化资源利用率，减少末端处置压力；

数字化赋能：用智能系统优化生产、物流与运维，提升全流程效率与低碳水平。

## 附件

附件 1：本公司 2025 年度温室气体报告核查组专家名单

### 2025 年度温室气体报告核查组专家名单

姓名	工作单位	中国认证认可协会 温室气体核查员证书号
孙振歌	三信国际检测认证有限公司	2024-CCAA-GHG1-1277222
穆亚博	三信国际检测认证有限公司	2024-CCAA-GHG1-1302275

上述专家名单，经过本企业确认并同意开展温室气体排放量核查工作，专家组成员在本公司进行了 4.0 天的数据收集、数据验证、数据计算和数据核查工作，特此证明。

企业代表(签字)：



(企业盖章)

2026 年 3 月 31 日